

# PLA D'AUTOPROTECCIÓ DEL C.A.P. PALAFOLLS



## Objecte i Antecedents

L'objectiu d'aquest Pla d'Autoprotecció és preparar els mitjans humans i tècnics per a fer front a les emergències que poguessin esdevenir al CAP Palafolls. El propòsit és minimitzar les conseqüències de l'emergència, especialment pel que fa al salvament de persones i bens. El pla d'Autoprotecció haurà de determinar els procediments de coordinació que s'hauran d'aplicar entre el personal i els organismes que s'involucrin en l'emergència.

## Marc Legal

Segons l'article 19 de la llei 4/1997 de protecció civil de Catalunya, "els plans d'autoprotecció preveuen, per a determinats centres, empreses i instal·lacions, les emergències que es poden produir com a conseqüència de llur pròpia activitat i les mesures de resposta davant situacions de risc, de catàstrofes i de calamitats públiques que els poden afectar". Aquest article preveu també que aquests plans han d'establir la relació de coordinació amb plans territorials, especials i específics que els afectin.

Pel que fa a normativa específica de Plans d'autoprotecció, existeix la "Norma Bàsica de Autoprotecció" (RD 393/2007) d'àmbit estatal, que defineix els continguts mínims del Pla d'Autoprotecció, derogant explícitament el Reglament del 1984.

Aquest document ha estat elaborat d'acord amb el decret 30/2015, de 03 de març, pel qual s'aprova el catàleg d'activitats i centres obligats a adoptar mesures d'autoprotecció i es fixa el contingut d'aquestes mesures. S'ha tingut en compte també el sistema de protecció civil de Catalunya, basat en la integració i coordinació dels diferents plans de protecció civil autonòmics, municipals i d'autoprotecció.

Són principalment aquests articles i aquestes normes esmentades les que emmarquen aquest document.

## Salvaguardes i Competència Tècnica

Aquest document ha estat elaborat en funció de la informació disponible en el moment de l'elaboració, subministrada pels responsables de l'activitat i per les visites realitzades al lloc per part del redactor del PAU, per la qual cosa el tècnic responsable de la realització del Pla d'Autoprotecció no respon davant de vicis ocults, posteriors alteracions, modificacions o causes sobrevingudes.

Aquest Pla d'Autoprotecció ha estat elaborat per Eloi Llisorgas Pruna, amb DNI: 38842841G, tècnic competent per elaborar plans d'autoprotecció d'activitats i centres d'interès per a la protecció civil de Catalunya en tots els sectors d'activitat previstos a l'Ordre IRP/516/2010.

## Classificació

Aquesta activitat no està classificada segons el Decret 30/2015, pel qual s'aprova el catàleg d'activitats i centres obligats a adoptar mesures d'autoprotecció i es fixa el contingut d'aquestes mesures.

## Introducció

Per complir els objectius enunciats es prepara el present Pla d'Autoprotecció que comprèn aquests quatre documents:

### **Document 1: Identificació de la instal·lació. Inventari, anàlisi i avaluació del risc.**

En aquest document del Pla, es defineix l'emplaçament, les característiques generals dels edificis e instal·lacions i els seus usos, així com els titulars de l'activitat i el director del Pla d'Autoprotecció.

Des d'aquest capítol s'identifiquen, s'analitzen i s'avaluen els riscos de l'activitat i els riscos de procedència exterior que puguin raonablement afectar-la.

Igualment es quantifica i identifica a les persones afectades a l'activitat i alienes a ella però amb accés a les instal·lacions.

### **Document 2: Inventari i descripció dels mitjans i mesures d'autoprotecció.**

En aquest document es determinen en funció dels riscos avaluats anteriorment, els mitjans materials i humans disponibles, es defineixen els equips i les seves funcions i altres dades d'interès per a garantir la prevenció dels riscos i el control inicial de les emergències, així com les condicions d'ús i manteniment de les instal·lacions.

### **Document 3: Manual d'actuació.**

Des d'aquest document es contempla les diferents hipòtesis d'emergència i els plans d'actuació per a cadascuna d'elles. Classificació de les emergències en funció del tipus de risc, gravetat i ocupació dels mitjans. S'indiquen els procediments de detecció i alerta d'emergències, així com els mecanismes d'alarma.

També s'identifiquen les funcions de les persones i equips que duren a terme els procediments i la identificació del responsable de la posada en marxa del Pla d'Autoprotecció.

### **Document 4: Implantació, manteniment i actualització.**

Mitjançant aquest document, s'estableixen els criteris i actuacions per a la divulgació general del pla, la realització de la formació específica del personal incorporat a aquest, la senyalització i el programa de dotació de mitjans materials i recursos.

Per finalitzar, amb aquest document s'especificaran les revisions del pla per a la seva actualització, dividint aquestes modificacions en programes de reciclatge de formació, substitució de mitjans i recursos i simulacres.

Des del mateix es realitza una descripció del manteniment preventiu de les instal·lacions de protecció i les inspeccions de seguretat d'acord amb la normativa vigent.

# Índex

Objecte i Antecedents .....	1
Marc Legal.....	1
Salvaguardes i Competència Tècnica .....	1
Classificació .....	1
Introducció.....	2
Identificació de l'activitat. Inventari, anàlisi i avaluació del risc.....	5
1.1. Identificació de la instal·lació .....	7
1.1.1. Nom.....	7
1.1.2. Raó social.....	7
1.1.3. Número d'identificació fiscal (NIF) .....	7
1.1.4. Adreça .....	7
1.1.5. Dades de contacte en cas d'emergència .....	7
1.1.6. Identificació de les persones titulars de l'activitat .....	8
1.1.7. Nom de la persona titular de la direcció del pla d'autoprotecció i responsables .....	8
1.2. Emplaçament: descripció i plans, coordenades UTM de l'establiment.....	9
1.3. Accessibilitat per ajuda externa: descripció i plànols.....	10
1.4. Descripció de la instal·lació.....	12
1.5. Ocupació .....	15
1.5.1. Plantilla i ocupació de les instal·lacions objecte d'aquest Pla d'Autoprotecció .....	15
1.5.2. Quadres de presència en les diferents hores del dia de personal i ocupants .....	16
1.6. Anàlisi de riscos .....	16
1.6.1. Risc Intern .....	18
1.6.1.1. Incendi.....	18
1.6.1.2. Explosió.....	19
1.6.1.3. Escapament Agents tòxics.....	19
1.6.1.4. Altres - Càrrega i descàrrega de materials peril·losos .....	19
1.6.1.5. Altres - Fallada del subministrament elèctric .....	19
1.6.1.6. Altres - Avís de Bomba .....	19
1.6.2. Risc laboral.....	20
1.6.3. Risc Extern .....	21
1.6.4. Avaluació de les condicions d'evacuació .....	26
1.6.5. Avaluació de les condicions de confinament .....	32
1.6.6. Diagrama de persones per zones .....	35
1.7. Plànols.....	36
1.7.1. Zones de risc.....	36
1.7.2. Zones vulnerables .....	36
1.7.3. Plànols de les instal·lacions i àrees on es realitza l'activitat.....	36
1.7.4. Identificació del control (clau de pas) dels subministraments bàsics (aigua, gas, electricitat) .....	36

Inventari i descripció dels mitjans i mesures d'autoprotecció.....	37
2.1. Mitjans materials disponibles .....	39
2.2. Mitjans humans disponibles .....	41
2.3. Mesures correctores de risc i d'autoprotecció.....	45
2.4. Plànols.....	47
2.4.1. Sectorització.....	47
2.4.2. Instal·lacions de detecció i d'extinció d'incendis .....	47
2.4.3. Senyalització d'emergències i sistemes interns d'avís .....	47
2.4.4. Vies d'evacuació .....	48
2.4.5. Àrees de confinament .....	48
Manual d'actuació .....	49
3.1. Objecte .....	51
3.2. Identificació i classificació de les emergències.....	53
3.3. Equips d'emergència.....	56
3.4. Accions a realitzar per a cada situació de risc.....	61
3.5. Llistat de Fitxes d'actuació .....	65
3.6. Integració en plans d'àmbit superior .....	66
Implantació, Manteniment i Actualització.....	69
4.1. Responsabilitat i organització .....	71
4.1.1. Responsables de la implantació .....	71
4.1.1.1. Planificació, programa i terminis de Simulacres .....	71
4.1.2. Planificació, programa i terminis de Manteniment .....	75
4.1.2.1. Manteniment instal·lacions i equipaments .....	75
4.1.2.2. Estudi i avaluació dels incidents i accidents .....	76
4.2. Actualització del pla .....	78
Directori de Comunicacions.....	79
Formularis per a la gestió de les emergències.....	83
Plànols.....	87
Fitxes d'actuació.....	91

## **Identificació de l'activitat. Inventari, anàlisi i avaluació del risc**





## 1.1. IDENTIFICACIÓ DE LA INSTAL·LACIÓ

### 1.1.1. Nom

Identificació de la instal·lació objecte d'aquest  
*Pla d'Autoprotecció*

<b>Nom:</b>	<b>C.A.P Palafolls</b>
-------------	------------------------

### 1.1.2. Raó social

Identificació de la instal·lació objecte d'aquest  
*Pla d'Autoprotecció*

<b>Raó social:</b>	<b>Corporació de salut del Maresme i la Selva</b>
--------------------	---

### 1.1.3. Número d'identificació fiscal (NIF)

Identificació de la instal·lació objecte d'aquest  
*Pla d'Autoprotecció*

<b>Nº Identificació fiscal (NIF):</b>	<b>G 62743125</b>
---	-------------------

### 1.1.4. Adreça

Adreça de la instal·lació objecte d'aquest  
*Pla d'Autoprotecció*

<b>Adreça de l'Emplaçament de l'activitat:</b>	<b>c/ Sindicat s/n 08389</b>
<b>Municipi:</b>	<b>Palafolls</b>
<b>Província:</b>	<b>Barcelona</b>
<b>C. Postal:</b>	<b>08389</b>

### 1.1.5. Dades de contacte en cas d'emergència

Dades de contacte en cas d'emergència

<b>Persona interlocutora de contacte en cas d'emergència:</b>	<b>Dra. Montserrat Tejedor</b>
<b>Telèfons de contacte / localització:</b>	<b>93.762.04.53</b>
<b>Correu electrònic</b>	<b>cappalafolls@salutms.cat</b>
<b>Fax:</b>	<b>93.761.95.05</b>

### 1.1.6. Identificació de les persones titulars de l'activitat

**Identificació de les persones titulars de l'activitat, objecte d'aquest  
"Pla d'Autoprotecció"**

<b>Nom:</b>	<b>Sr. Santiago Cardona</b>
<b>Càrrec:</b>	Director de gestió i finances
<b>Adreça:</b>	C/ Sant Jaume, nº 209 - 217
<b>Municipi:</b>	Calella
<b>Província:</b>	Barcelona
<b>C. Postal:</b>	08370
<b>Telèfon:</b>	93.769.02.01
<b>Fax:</b>	93.766.06.76
<b>Correu electrònic:</b>	<a href="mailto:hcalella@salutms.cat">hcalella@salutms.cat</a>

Les funcions assignades com a titular de l'activitat següents:

- Designar el responsable de la gestió de les actuacions encaminades a la prevenció i al control dels riscos.
- Designar el Cap d'Emergència, amb autoritat i amb capacitat de gestió, responsable de la gestió de les actuacions encaminades a la resposta davant les emergències d'acord amb el contingut del manual d'actuació.
- 

### 1.1.7. Nom de la persona titular de la direcció del pla d'autoprotecció i responsables

**Dades del director del Pla d'Autoprotecció i del Cap d'emergències**

<b>Director del Pla d'Autoprotecció:</b>	<b>Sr. Santiago Cardona</b>
<b>Càrrec</b>	Director de gestió i finances
<b>Adreça:</b>	C/ Sant Jaume, nº 209 - 217
<b>Municipi:</b>	Calella
<b>Província:</b>	Barcelona
<b>C.Postal:</b>	08370
<b>Telèfon:</b>	93.769.02.01
<b>Fax:</b>	93.766.06.76
<b>Correu electrònic</b>	<a href="mailto:hcalella@salutms.cat">hcalella@salutms.cat</a>

**Responsabilitats del Director del Pla d'Autoprotecció.**

El director del Pla d'Autoprotecció serà responsable únic de dirigir el Pla d'Autoprotecció en el seu sentit més ampli, és a dir, dirigir la gestió de les actuacions encaminades a la prevenció i control de riscos, dirigir la gestió de tots els aspectes relacionats amb el Pla d'autoprotecció.

**Dades del redactor del Pla d'Autoprotecció**

<b>Nom:</b>	<b>Eloi Llisorgas Pruna</b>
<b>Càrrec:</b>	Tècnic acreditat
<b>Adreça:</b>	C/ Francesc Ferrer i Guàrdia, 39 Local
<b>Municipi:</b>	Mollet del Vallès
<b>Província:</b>	Barcelona
<b>C. Postal:</b>	08100
<b>Telèfons:</b>	935797104
<b>Mòbil:</b>	606670541
<b>Correu electrònic:</b>	<a href="mailto:eloi@vectors.es">eloi@vectors.es</a>

**Responsable de la gestió de les actuacions encaminades a la prevenció i al control dels riscos**

<b>Nom:</b>	<b>Roman Puzanov</b>
<b>Càrrec:</b>	Cap de manteniment i infraestructures
<b>Adreça:</b>	C/ Sant Jaume, nº 209 - 217
<b>Municipi:</b>	Calella
<b>Província:</b>	Barcelona
<b>C. Postal:</b>	08370
<b>Telèfon:</b>	Calella: 93.769.02.01 ext. 2068

## 1.2. EMPLAÇAMENT: DESCRIPCIÓ I PLANS, COORDENADES UTM DE L'ESTABLIMENT

**Descripció de l'entorn**

El C.A.P. és un edifici que es troba al nucli urbà de Palafolls, situat al límit nord-est de la comarca del Maresme (Barcelona).

Les infraestructures pròximes a l'establiment de que es disposen és la Policia Local. Altres activitats properes són establiments comercials varis i una escola bressol, que es separa per una paret mitjanera amb el centre.

La distància en metres de l'activitat a massa forestal és > 500 metres i no es propera a cap espai natural protegit.

Les Coordenades geogràfiques de l'establiment, son:

Coordenades UTM de l'establiment	
X	Y
479.506	4.613.130



### Situació en un radi de 100 m dels mitjans exteriors de protecció

A continuació s'especifiquen els mitjans exteriors de protecció (hidrants exteriors, boques d'incendi, fonts d'abastament, etc en un radi de 100m. voltant de l'edifici:

- Hi ha un hidrant al C/ Sindicat cantonada amb C/ de Espriu.

## **1.3. ACCESSIBILITAT PER AJUDA EXTERNA: DESCRIPCIÓ I PLÀNOLS**

### Descripció dels accessos

#### **A) Persones**

Per tal de facilitar l'accés i la utilització no discriminatòria, independent i segura del C.A.P Palafolls a les persones amb discapacitat, es compleixen les condicions funcionals i de dotació d'elements accessibles que s'estableixen en el CTE DB-SUA (Secció SUA-9 accessibilitat).

Al centre es pot entrar mitjançant dos portes situades en una zona enjardinada que dona al carrer Sindicat. Hi ha una porta per serveis, que també dona al carrer sindicat, amb una petita entrada per un vehicle

#### **B) Vehicles**

A continuació s'especifica la situació dels accessos i les seves característiques, indicant les condicions d'accessibilitat per a vehicles pesats i de serveis:

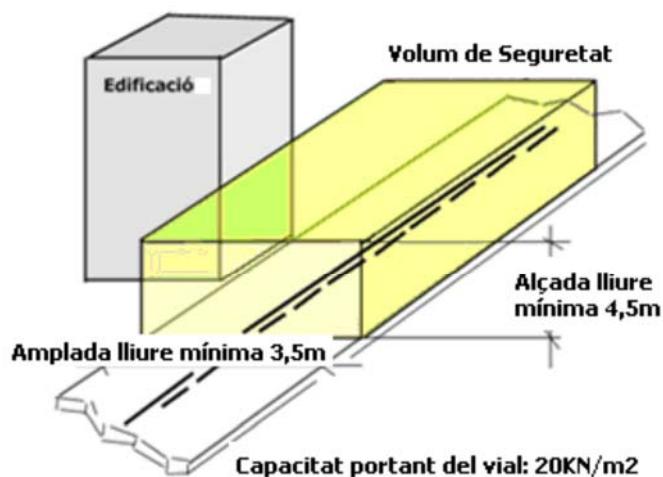
Nom de la via	Amplada (en metres)	Accessibilitat
Avda. Costa Brava	8	Satisfactòria
C/ Mas Pinell	5	Satisfactòria
C/ Sindicat	6	Satisfactòria

### Condicions d'accessibilitat

#### Aproximació a l'edifici

Els vials d'aproximació dels vehicles de bombers als espais de maniobra propers a l'edifici, compleixen les condicions mínimes següents:

- a) amplada mínima lliure és superior a 3,5 m;
- b) alçada mínima lliure o gàlib és superior a 4,5 m;
- c) capacitat portant del vial 20 kN / m<sup>2</sup>



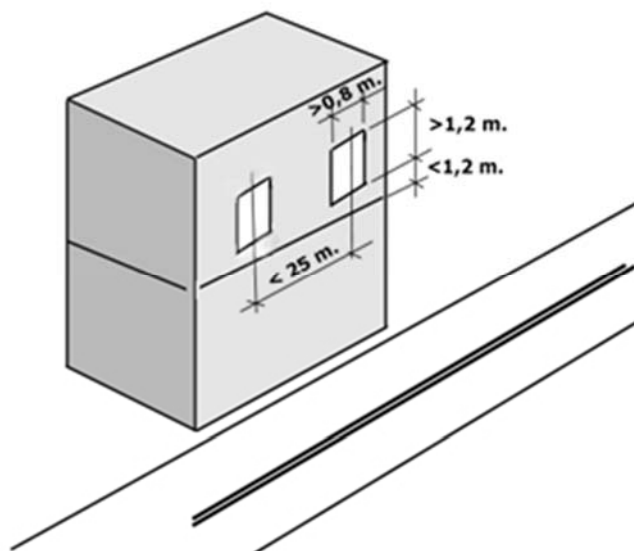
#### Entorn de l'edifici

L'espai de maniobra es manté lliure de mobiliari urbà, arbrat, jardins, fites o altres obstacles. De la mateixa manera, on s'ha previst l'accés a la façana amb escales o plataformes hidràuliques, s'eviten elements com ara cables elèctrics aeris o branques d'arbres que puguin interferir amb les escales, etc...

### **Accessibilitat per façana**

Les façanes de l'edifici disposen de buits que permeten l'accés des de l'exterior al personal del servei d'extinció d'incendis.

Aquests buits compleixen les condicions següents:



- a) Faciliten l'accés a cadascuna de les plantes de l'edifici, de manera que l'altura de l'ampit respecte del nivell de la planta a la qual s'accedeix no és major que 1,20 m;
- b) Les seves dimensions horitzontal i vertical són, almenys, 0,80m i 1,20m respectivament. La distància màxima entre els eixos verticals de dos buits consecutius no excedeix de 25 m, mesurada sobre la façana;
- c) No s'han instal·lat en façana elements que impedeixin o dificultin l'accessibilitat a l'interior de l'edifici a través d'aquests buits.

## **1.4. DESCRIPCIÓ DE LA INSTAL·LACIÓ**

### **Descripció de l'establiment:**

Centre d'Atenció Primària (CAP) dotat d'un EAP, un equip de professionals de la salut altament qualificat que t'orienten tant en les teves necessitats d'assistència sanitària com d'assistència social.

### **Característiques constructives:**

El sistema estructural és de pilars de formigó armat per a suport del sostre reticular armat amb dues direccions octogonals.

La coberta és de formigó cel·lular, estirodur, manta geotèxtil i capa de morter de 2cm de gruix.

La fusteria exterior és d'alumini amb finestres practicables amb vidre climalit muntat sobre vestiment

galvanitzat.

Els acabats exteriors són tancaments de 12 cm de gruix, de maó calat de 25.12.5 cm d'una cara vista, col·locat amb morter mixt.

Els acabats interiors són suport de morter reglejat, aplacats de melanina, alicatats de rajola ceràmica.

#### **Instal·lacions generals de l'Edifici:**

<b>Instal·lació</b>	<b>Característiques específiques de la instal·lació</b>
Telefonia	Hi ha centraleta telefònica situada a admissions i té connexió amb els telèfons d'administració i de consultes
Climatització i ACS	La instal·lació disposa d'una bomba de calor de funciona amb electricitat
Electricitat	Es disposa de subministrament elèctric connectat a la xarxa de la Cia Subministradora que compleix amb l'especificat en la ITC-BT-28 del Reial decret 842/2002, de 2 d'agost, pel qual s'aprova el Reglament electrotècnic per a baixa tensió.
Fontaneria	L'activitat disposa de contracte de subministrament amb la companyia Municipal d'aigües. Els desguassos estan connectats a la xarxa de clavegueram. L'ús principal que se li dona a aquesta aigua és de tipus sanitari (vàters, lavabos, etc.)

#### **Instal·lacions d'extinció d'incendis:**

<b>Instal·lació</b>	<b>Característiques específiques de la instal·lació</b>
Extintors de incendi	L'emplaçament dels extintors permetrà que siguin fàcilment visibles i accessibles, estaran situats propers als punts on s'estimi major probabilitat d'iniciar-se l'incendi, si pot ser propers a les sortides d'evacuació i preferentment sobre suports fixats a paraments verticals, de manera que la part superior de l'extintor quedi, com a màxim, a 1,70 metres sobre el sòl. Es consideraran adequats, per a cadascuna de les classes de foc (segons UNE 23.010) Es disposa de 12 extintors de pols de 6kg amb una eficàcia de 27A 183B, 4 extintors de CO2

#### **Superfícies**

**Edifici: C.A.P Palafolls**

**Superfície total:** 326,11 m<sup>2</sup>

**Planta: Planta Baixa**  
**Relació d'Activitats desenvolupades en planta / Superfície**

<b>Dependència</b>	<b>Superfície (m<sup>2</sup>)</b>
Vestuari	20,56
WC Vestuari	04,50

Consulta 1	17,50
Consulta 2	13,20
Consulta 3	10,50
Consulta 4	12,60
Magatzem Sanitari	06,40
Magatzem neteja	03,91
Magatzem manteniment	01,21
Magatzem (varis)	11,36
Sala Polivalent	17,58
Recepció	02,81
Sala d'espera	49,20
Sala d'infermeria	23,35
Despatx administració	13,44
Entrada personal	25,00
Sala autoclau	09,86
WC	12,50
Pas 1	17,30
Pas 2	8,43
TOTAL ÚIL	281,21
TOTAL CONSTRUIDA	326,11



## 1.5. OCUPACIÓ

### Tipologia de les persones que accedeixen a l'edifici, tant afectes a l'activitat com alienes a la mateixa

Per les activitats desenvolupades en aquest edifici, és de suposar que les persones que accedeixen per qualsevol circumstància estan contemplades en algun dels grups de la taula següent:

Tipologia de persones que accedeixen al C.A.P Palafolls	
Treballadors afectes a l'activitat objecte d'aquest Pla d'Autoprotecció	x
Treballadors d'empreses concurrents i / o de manteniment (Serveis de neteja, Vigilància, Manteniment, etc.)	x
Usuaris dels serveis del C.A.P ( independents / semi-dependents / dependents	x

Els usuaris habituals de les instal·lacions objecte d'aquest Pla d'Autoprotecció, es classifiquen en tres apartats:

**Treballadors afectes a l'activitat:** Entren a formar part d'aquest grup, el conjunt de persones que conformen la plantilla de l'empresa.

**Visitants:** S'inclouen en aquest grup, a totes aquelles persones que esporàdicament van les dependències del C.A.P Palafolls, i que durant un cert interval de temps formen part de l'ocupació de l'edifici.

**Treballadors d'empreses concurrents i / o de manteniment:** S'inclouen en aquest grup, a tots els operaris pertanyent a altres empreses o activitats, però que realitzen funcions de neteja i manteniment del centre.

Es tracta de treballadors no pertanyents a la plantilla del centre, però que poden prestar serveis durant un període de temps més o menys durador i les seves actuacions són concurrents amb les pròpies de l'activitat desenvolupada.

### 1.5.1. Plantilla i ocupació de les instal·lacions objecte d'aquest Pla d'Autoprotecció

La plantilla està formada per personal sanitari i administratiu.

Aquest personal el formen 7 persones.

Edifici: C.A.P Palafolls	
Nº Total de treballadors (plantilla) en l'Edifici	14
Ocupació total de l'Edifici	54

El total d'ocupació en planta, correspon al càlcul realitzat en funció dels m<sup>2</sup> de cada dependència en

relació a la densitat d'ocupació de la mateixa, segons la taula 2.1 de la Secció SI 3 del CTE.

Això no vol dir que hi hagi aquest número de persones ocupant els espais, **sinó que és l'aforament màxim permès** i en funció del que s'estableixen les condicions d'evacuació.

### 1.5.2. Quadres de presència en les diferents hores del dia de personal i ocupants

#### Presència horària

Per tal de deixar constància de la possible presència de persones en els diferents dies de la setmana s'han de fer una sèrie de puntualitzacions.

- a) No tots els dies de la setmana són iguals en la ocupació ni tots els horaris.
- b) No hi ha horari de nit
- c) L'horari del centre en aquests moments és de dilluns a dijous de 8 a 20 hores i el divendres de 8 a 19 hores. Al juliol, agost i setembre es fa horari de 8 a 15 hores.

## 1.6. ANÀLISI DE RISCOS

#### Anàlisi històric

Es detalla a continuació, les sinistralitat sofertes per les instal·lacions objecte d'aquest Pla d'Autoprotecció, en anys anteriors.

#### Risc intern - Antecedents de sinistralitat

Sinistres interns del C.A.P Palafolls			
Descripció detallada del sinistre	Data	Intervenció	Danys ocasionats
Conats			Cap
D'alguna entitat			Cap
De certa entitat			Cap

#### Riscos externs - Antecedents de sinistralitat per riscos Naturals

Sinistres per riscos naturals			
Descripció detallada del sinistre	Data	Intervenció	Danys ocasionats
Inundacions			Cap
Ciclogènesi explosiva			Cap

#### Metodologia i criteris adoptats per a l'avaluació dels riscos

##### Metodologia de matriu de supervisió de riscos

S'aplica la Metodologia de matriu de supervisió de riscos, constituint una eina clau en el procés de supervisió basada en riscos, pel fet que la mateixa permet efectuar una avaluació qualitativa i

quantitativa dels riscos inherents a l'activitat i la determinació del perfil de risc.

#### Consideracions tècniques:

#### **A) Identificació d'activitats i riscos:**

Identificació de riscos als quals està exposat el C.A.P Palafolls

#### **B) Factors de risc o riscos inherents:**

Identificar les fonts o factors que intervenen en la seva manifestació i severitat, és a dir els anomenats "factores de risc o riscos inherents".

El risc inherent és intrínsec a tota activitat, sorgeix de l'exposició i la incertesa de probables esdeveniments que puguin impactar una activitat.

<i>Impacte</i>	
<b>Baix</b>	
<b>Mitjà</b>	
<b>Alt</b>	

#### **C) Probabilitat d'ocurrència:**

Determinar la "probabilitat" que el risc passi i un càlcul dels efectes potencials sobre el C.A.P Palafolls. La valorització del risc implica una anàlisi conjunta de la probabilitat d'ocurrència i l'efecte en els resultats.

La valorització qualitativa no involucra la quantificació de paràmetres, utilitza escales descriptives per avaluar la probabilitat d'ocurrència de cada esdeveniment.

<i>Probabilitat d'ocurrència</i>	
<b>Baixa</b>	
<b>Mitjana</b>	
<b>Alta</b>	

#### **D) Valoració de risc:**

La valorització consisteix a assignar als riscos qualificacions dins del rang 1 a 5, obtingut a partir de la gràfica de valorització de risc en funció de la probabilitat i impacte:

Valorització de risc en funció de la probabilitat i impacte

<b>Impacte</b>	<b>Probabilitat d'ocurrència</b>		
	<b>Baix</b>	<b>Mitjana</b>	<b>Alto</b>
<b>Alt</b>	<b>4</b> Moderat	<b>5</b> Alt	<b>5</b> Alt
<b>Mitjà</b>	<b>3</b> Mitjà	<b>3</b> Mitjà	<b>5</b> Alt
<b>Baix</b>	<b>1</b> Insignificant	<b>2</b> Baix	<b>4</b> Moderat

### E) Avaluació de la qualitat de la gestió

Una vegada que els riscos han estat valoritzats es procedeix a avaluar la "qualitat de la gestió", per tal de determinar com de eficaços són els controls establerts per l'empresa per mitigar els riscos identificats.

En la mesura que els controls siguin més eficients i la gestió de riscos pro activa, l'indicador de risc inherent net tendeix a disminuir.

L'escala de valoració d'efectivitat dels controls és del següent rang:

Control	Efectivitat
Cap	1
Baix	2
Mitjà	3
Alt	4
Destacat	5

### F) Risc net o residual

Finalment, es calcula el "risc net o residual", que resulta de la relació entre el grau de manifestació dels riscos inherents i la gestió de mitigació de riscos establerta.

#### 1.6.1. Risc Intern

##### 1.6.1.1. Incendi

Descripció del tipus de Risc:

Des del punt de vista d'Emergències, considerem l'incendi com un foc no controlat per l'home, podent estendre's per tot l'edifici i afectar les activitats desenvolupades, als béns i evidentment a les persones.

Avaluació del Risc:

Risc	Nivell de risc			Qualitat de la Gestió			Risc Residual
	Impacte	Probabilitat	Valoració	Mesures de control	Efectivitat	Promig	
Incendi	ALT	MITJA	5	Sectoritzat	4	2	3
				Detector incendis	1		
				BIES's	1		
				Extintors	2		

Nivell de Risc :	3
------------------	---

### 1.6.1.2. Explosió

No es contempla el risc d'explosió, donat que no hi ha cap instal·lació susceptible de provocar-la , així que no aplica aquest apartat.

### 1.6.1.3. Escapament Agents tòxics

No es contempla el risc de fuga, donat que no hi ha cap element ni instal·lació susceptible de provocar-la , així que no aplica aquest apartat.

### 1.6.1.4. Altres - Càrrega i descàrrega de materials peril·losos

No es contempla la càrrega i descàrrega de cap tipus de matèria peril·losa degut al tipus d'activitat desenvolupada, així que no aplica aquest apartat.

### 1.6.1.5. Altres - Fallada del subministrament elèctric

La decisió del subministrament elèctric pot suposar un risc a l'empresa, a causa de la naturalesa de les activitats desenvolupades en aquesta, i que pot estar originat per:

- Companyia subministradora
- Tall per obres o manteniment
- Averia

En general, es tracta d'una situació, les conseqüències poden ser importants, des de dos punts de vista:

- Per l'activitat desenvolupada: Interrompre l'activitat desenvolupada pot suposar un risc, posant en perill els equips o instal·lacions, així com al personal.
- Per la situació de pànic ocasionada: Podeu portar greus conseqüències durant les operacions d'evacuació, la situació de pànic esdevinguda davant la falta d'energia elèctrica.

Risc	Nivell de risc			Qualitat de la Gestió			Risc Residual
	Impacte	Probabilitat	Valoració	Mesures de control	Efectivitat	Promig	
Fallada del subministre elèctric	MITJA	MITJA	3	Generador Enll. Emergència Senyalització fotolusminicent	1 3 2	2	2

Nivell de Risc :	2
------------------	---

### 1.6.1.6. Altres - Avís de Bomba

Descripció del tipus de Risc:

Els avisos de bomba, es realitzen amb l'objectiu d'alterar el normal funcionament de les activitats desenvolupades i interferir en els processos de treball, al mateix temps que causar danys i les molèsties conseqüent a treballadors i personal de pas.

L'avaluació del risc d'avís o conat de bomba, s'efectua a partir de dos paràmetres fonamentals:

- Detecció de l'avís procedent del Terrorisme: En aquesta situació, s'ha de prendre les actuacions i les possibles conseqüències com a greus o molt greus, ja que probablement porti associada la detonació final del producte explosiu.
- Per determinar la magnitud del risc, s'ha de tenir present sempre la magnitud i abast dels últims actes terroristes, ja que el grau d'intensitat i abast de l'explosió, sol anar acompanyat de la situació política i social del moment.

Detecció de l'avís associat a persona o grup inconformista (com a actitud de resposta contra l'empresa, el servei ofert, l'actuació professional, etc.): En aquesta situació, normalment sempre es tracta d'una falsa alarma però que mai no s'ha de menysprear, no sol portar associada la detonació final de l'explosiu, ja que normalment no existeix com a tal.

Risc	Nivell de risc			Qualitat de la Gestió			Risc Residual
	Impacte	Probabilitat	Valoració	Mesures de control	Efectivitat	Promig	

Amenaça Bomba	ALT	BAIX	4	PAU Medis per evacuar Personal per evacuar Medis per avisar	2 2 3 3	3	1
---------------	-----	------	---	--	------------------	---	---

Nivell de Risc :	1
------------------	---

### 1.6.2. Risc laboral

#### Descripció del tipus de Risc:

L'accident laboral ha de ser identificat com un fracàs de la prevenció de riscos. Aquests fracassos poden ser deguts a multitud de causes, entre les quals destaquen les de difícil o nul control, per estar influïdes de manera important pel factor humà.

Una classificació dels mateixos, és:

- A) Accident sense baixa laboral.
- B) Accident amb baixa laboral.
- C) Accident greu, molt greu o mortal.

**Degut a la naturalesa de l'activitat no és considera que hi hagi cap situació que pugui originar una situació d'emergència .**

### 1.6.3. Risc Extern

#### Tempestes i Inundacions

El risc d'inundació es caracteritza per la participació simultània de fenòmens geològics i meteorològics, ja que encara que habitualment és el fenomen meteorològic el que origina l'esdeveniment, aquest no arriba a tenir lloc si la coberta litosfèrica no contribueix amb la seva aportació.

Poden afectar l'activitat desenvolupada de manera important.

El risc d'inundació és a causa de les crescudes de caràcter catastròfic fruit de la convergència de factors de variada índole, com ara:

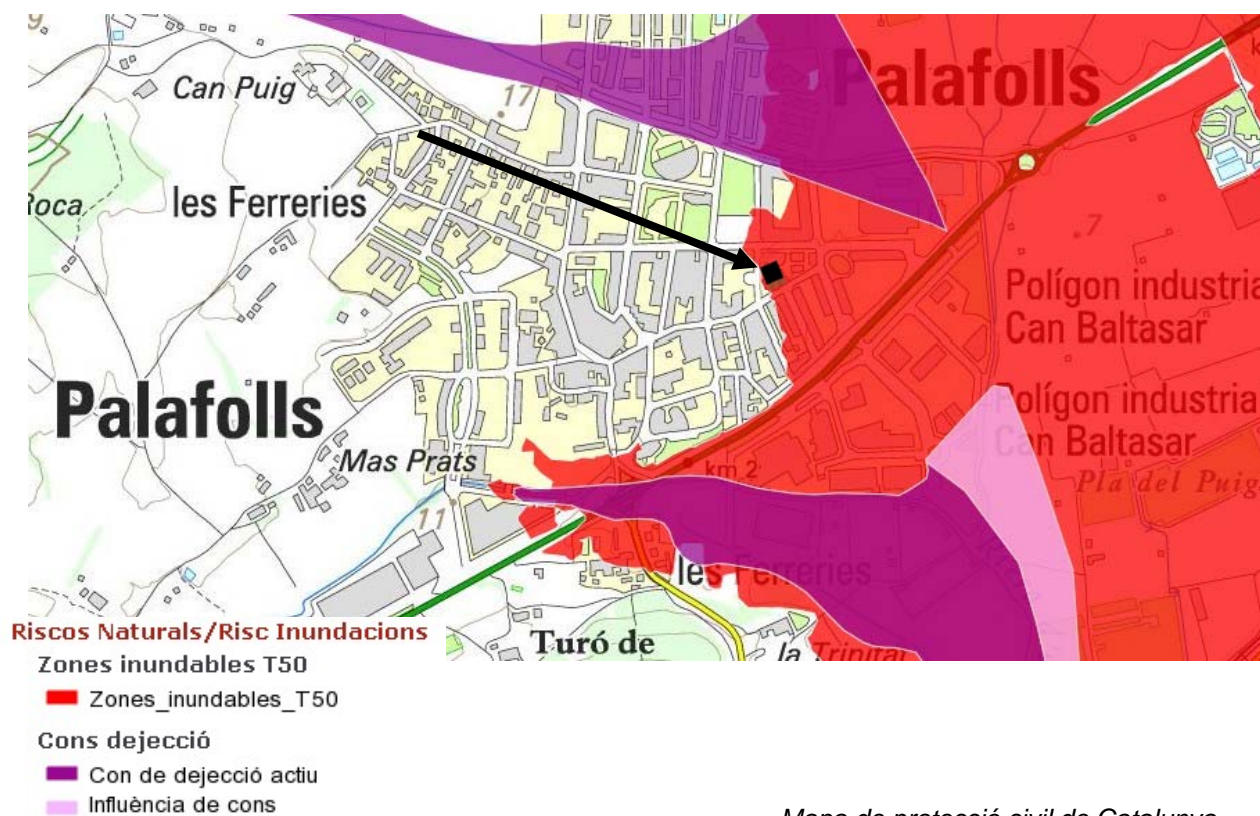
- La irregularitat interanual de les precipitacions.
- L'elevada presència de materials impermeables.
- L'especial configuració de la xarxa hidrogràfica.
- El desmantellament antròpic dels boscos i bardisses, que ha afavorit l'erosió de les terres.
- La insuficient canalització de les rieres i la xarxa de clavegueram en moments puntuals, que ocasionen inundacions en determinades zones del municipi.

#### Avaluació del Risc:

Segons l'especificat en el Mapa de Protecció civil de Catalunya, l'activitat es troba en una zona afectada pel Pla Especials d'emergències per inundacions a Catalunya (INUNCAT), ja que és troba en una zona potencialment inundable i relativament propera a un con de dejecció actiu. Per aquest motiu està obligat a elaborar el Pla d'actuació municipal per a inundacions. En aquest cas aquest pla **NO està homologat per l'ajuntament de Palafolls**, per tant s'haurà d'integrar en el Pla Especial d'emergències per inundacions de Catalunya.

Degut a que la instal·lació està en una zona potencialment inundable, podria ser un bon lloc per ubicar-hi un Centre de Comandament Avançat o be per allotjar a persones en el moment de la emergència.

.



Mapa de protecció civil de Catalunya



Risc	Nivell de risc			Qualitat de la Gestió			Risc Residual
	Impacte	Probabilitat	Valoració	Mesures de control	Efectivitat	Promig	
Inundacions	ALT	MITJA	5	Pla especial Catalunya Pla actuació Municipal PAU activitat	3 1 3	2	3

Nivell de Risc :	3
------------------	---

### Moviments Sísmics

#### Descripció del tipus de Risc :

Els sismes es defineixen com sacsejades sobtades del terreny produïdes pel pas d'ones elàstiques irradiades d'una regió determinada de l'escorça o del mantell superior de la Terra.

L'avaluació de la mida del sisme s'efectua a partir de dos paràmetres fonamentals:

- la seva magnitud, mesurada instrumentalment en termes absoluts i dependent de l'energia sísmica alliberada.
- seva intensitat (que està en relació amb els efectes causats pel sisme) mesura en diferents escales, encara que la més utilitzades és la MSK, amb dotze graus d'intensitat màxima.

Segons l'especificat en el Mapa de Protecció civil de Catalunya, l'activitat es troba en una zona afectada pel Pla Especials d'emergències sísmiques a Catalunya (SISMICAT), amb una intensitat VI-VII, pel que es recomanada la planificació municipal de l'emergència ( PAM SISMICAT ), tot i que el municipi **NO compta amb el Pla Homologat**, així que s'haurà de preveure la interacció amb el Pla de protecció civil de la Generalitat : NEUCAT.

Risc	Nivell de risc			Qualitat de la Gestió			Risc Residual
	Impacte	Probabilitat	Valoració	Mesures de control	Efectivitat	Promig	
Sísmic	ALT	MITJA	5	Pla especial Catalunya Pla actuació Municipal PAU activitat	3 1 3	2	3

Nivell de Risc :	3
------------------	---

### Nevades

Es tracta de riscos relacionats amb fenòmens atmosfèrics i comportament extrem del clima, els quals poden donar lloc a situacions d'emergència.

La informació de precipitacions, temperatures, humitat, etc., es recull a través de les estacions climàtiques, processant i sotmetent a tractament estadístic en els Centres Meteorològics. L'Institut Nacional de Meteorologia té establerta una densa xarxa d'estacions climàtiques en les que s'obtenen dades diàries de precipitacions, temperatures màximes i mínimes i informació referent a la insolació, nuvolositat, velocitat del vent, humitat relativa, etc., en temps real.

Les nevades són ocasionades per precipitacions continuades de neu que s'acumulen en capes ocasionant la incomunicació.

Segons l'especificat en el Mapa de Protecció civil de Catalunya, l'activitat es troba en una zona afectada pel Pla Especials d'emergències per risc de neu (NEUCAT), i es recomana la planificació municipal de l'emergència ( PAM NEUCAT ), tot i que **el municipi NO compta amb el Pla Homologat**, així que s'haurà de preveure la interacció amb el Pla de protecció civil de la Generalitat : NEUCAT.

Risc	Nivell de risc			Qualitat de la Gestió			Risc Residual
	Impacte	Probabilitat	Valoració	Mesures de control	Efectivitat	Promig	
Nevades	ALT	BAIX	4	Pla especial Catalunya Pla actuació Municipal PAU activitat	3 1 3	2	1

Nivell de Risc :	1
------------------	---

### Incendis forestals

#### Descripció del tipus de Risc :

Des del punt de vista d'Emergències, considerem l'incendi forestal com un foc no controlat per l'home i que afecta la vegetació que cobreix els terrenys forestals, i pot abastar diversos termes municipals, de la mateixa manera d'avançar cap a sectors urbanitzats i en conseqüència de una manera indirecta afectar les activitats desenvolupades per l'immoble objecte d'aquest Programa Intern de Protecció Civil.

Els incendis forestals tenen com a causes generalitzades:

- un prolongat període estival sec i amb altes temperatures.
- un ús cada vegada més generalitzat d'aquests espais públics amb vegetació com a zones d'oci i acampada.

Tot i que l'especificat en el Mapa de Protecció civil de Catalunya on l'activitat es troba en una zona afectada pel Pla Especials d'emergències per risc de incendis forestals (INFOCAT), l'activitat es troba en el centre urbà a més de 500 metres de massa forestal i sense cap risc possible d'afectació, **per aquest motiu NO APLICA.**

#### Altres Riscos

RISCOS EXTERNS	AFFECTACIÓ
Aeronàutics	<b>No aplica</b>
Contaminació aigües Marines	<b>No aplica</b>
Nuclear	<b>No aplica</b>
Bèl·lic	<b>No aplica</b>
Químic	<b>No aplica</b>
de plagues	<b>No aplica</b>
de pandèmies	<b>No aplica</b>
de contaminació	<b>No aplica</b>

#### Perfil de risc o risc residual total

La matriu de risc permet establir d'una manera uniforme i consistent el perfil de risc de tota l'activitat i permet aprofundir en el procés d'establiment de plans de supervisió per tal que s'ajustin a les característiques específiques de cada entitat.

Nivell de risc intern Global:	<b>2 ( BAIX )</b>
Nivell de risc Laboral Global:	<b>1 ( NUL )</b>
Nivell de risc Extern Global:	<b>2 ( BAIX )</b>
<b>Perfil de Riscos (<i>Risc residual total</i>)</b>	<b>BAIX</b>

### 1.6.4. Avaluació de les condicions d'evacuació

#### Avaluació de criteris del CTE Secció SI 3: Evacuació d'ocupants

Càlcul de l'ocupació			
Aspecte a avaluar	Si	No	No Procedeix
Per calcular l'ocupació s'han pres els valors de densitat d'ocupació que s'indiquen a la taula 2.1 (CTE DB-SI) en funció de la superfície útil de cada zona, excepte quan és previsible una ocupació més o bé quan sigui exigible una ocupació menor en aplicació d'alguna disposició legal d'obligat compliment, com pot ser en el cas d'establiments hotelers, docents, hospitals, etc. En aquells recintes o zones no inclosos en la taula s'han aplicat els valors corresponents als que siguin més assimilables.	X		
A efectes de determinar l'ocupació, s'ha tingut en compte el caràcter simultani o alternatiu de les diferents zones de l'edifici, considerant el règim d'activitat i d'ús previst per a aquest.	X		

Numero de sortides i longitud dels recorreguts d'evacuació			
Aspecte a avaluar	Si	No	No Procedeix
El càlcul del nombre de sortides, s'ha realitzat conforme a les especificacions contingudes a la taula 3.1 del CTE DB-SI, en la qual s'indica el nombre de sortides que ha d'haver en cada cas, com a mínim, així com la longitud dels recorreguts d'evacuació fins a elles.	X		

Dimensionat dels mitjans d'evacuació			
Aspecte a avaluar	Si	No	No Procedeix
<b>Criteris que s'han seguit per a l'assignació dels ocupants</b>  1. Quan en una zona, en un recinte, en una planta o en l'edifici hi ha més d'una sortida, considerant també com a tals els punts de pas obligat, la distribució dels ocupants entre elles a efectes de càlcul s'ha fet suposant inutilitzada una de elles, sota la hipòtesi més desfavorable.	X		
<b>Càlcul</b> El dimensionament dels elements d'evacuació s'ha realitzat conforme al que s'indica en el CTE DB SI taula 4.1.	X		

Portes situades en recorreguts d'evacuació			
Aspecte a avaluar	Si	No	No Procedeix
Les portes previstes com sortida de planta o d'edifici i les previstes per a l'evacuació de més de 50 persones són abatibles amb eix de gir vertical i el seu sistema de tancament, o bé no actua mentre hi hagi activitat en les zones a evacuar, o bé consistirà en un dispositiu de fàcil i ràpida obertura des del costat del qual provingui aquesta evacuació, sense haver d'utilitzar una clau i sense haver d'actuar sobre més d'un mecanisme.	X		
Es considera que satisfan l'anterior requisit funcional els dispositius d'obertura mitjançant maneta o pulsador acord amb la norma UNE-EN 179:2009, quan es tracti de la evacuació de zones ocupades per persones que majoritàriament estiguin familiaritzats amb la porta considerada, així com en cas contrari, quan es tracti de portes amb obertura en el sentit de l'evacuació acord amb el punt 3 següent, els de barra horitzontal d'empenta o de lliscament acord amb la norma UNE EN 1125:2009.	X		
Obre en el sentit de l'evacuació tota porta de sortida:			X

<p>a) prevista per al pas de més de 200 persones en edificis d'ús residencial habitatge o de 100 persones en els altres casos, o bé.</p> <p>b) prevista per més de 50 ocupants del recinte o espai on estigui situada. Per determinar el nombre de persones que s'indica en a) i b) s'hauran de tenir en compte els criteris d'assignació dels ocupants que estableix l'apartat 4.1 d'aquesta Secció.</p>			
<p>Les portes giratòries, disposen portes abatibles d'obertura manual contigües a elles, excepte en el cas que les giratòries siguin automàtiques i disposin d'un sistema que permeti l'abatiment de les seves fulles en el sentit de l'evacuació, davant d'una emergència o fins i tot al cas de fallada de subministrament elèctric, mitjançant l'aplicació manual d'una força no superior a 220 N. L'amplada útil d'aquest tipus de portes i de les de gir automàtic després de la seva abatiment, ha d'estar dimensionada per a l'evacuació total prevista.</p>			X
<p>Les portes de vianants automàtiques disposen d'un sistema que en cas de fallada en el subministrament elèctric o en cas de senyal d'emergència, complirà les següents condicions, excepte en posició de tancat assegurança:</p> <p>a) Que, quan es tracti d'una porta corredissa o plegable, obriu i mantingui la porta oberta o bé permeti la seva obertura abatible en el sentit de l'evacuació mitjançant una simple empenta amb una força total que no excedeixi de 220 N. L'opció d'obertura abatible no s'admet quan la porta estigui situada en un itinerari accessible segons DB SUA.</p> <p>b) Que, quan es tracti d'una porta abatible o gir-batent (oscil-batent), obriu i mantingui la porta oberta o bé permeti la seva abatiment en el sentit de l'evacuació mitjançant una simple empenta amb una força total que no excedeixi de 150 N. Quan la porta estigui situada en un itinerari accessible segons DB SUA, aquesta força no excedirà de 25 N, en general, i de 65 N quan sigui resistent al foc.</p> <p>La força d'obertura abatible es considera aplicada de forma estàtica a la vora de la fulla, perpendicularment a la mateixa i a una alçada de <math>1000 \pm 10</math> mm. Les portes de vianants automàtiques s'han de sotmetre obligatòriament a les condicions de manteniment d'acord amb la norma UNE-EN 12635:2002 + A1: 2009.</p>			X

Senyalització dels mitjans d'evacuació			
Aspecte a avaluar	Si	No	No Procedeix
<p>S'utilitzen els senyals d'evacuació definides en la norma UNE 23034:1988, conforme als següents criteris:</p> <p>a) Les sortides de recinte, planta o edifici tindran una senyal amb el rètol "SORTIDA", excepte en edificis d'ús residencial habitatge i, en altres usos, quan es tracti de sortides de recintes la superfície no excedeixi de 50 m<sup>2</sup>, siguin fàcilment visibles des de tot punt d'aquests recintes i els ocupants estiguin familiaritzats amb l'edifici</p> <p>b) El senyal amb el rètol "Sortida d'emergència" s'ha d'utilitzar en tota sortida prevista per a ús exclusiu en cas d'emergència.</p> <p>c) Han de disposar senyals indicatius de direcció dels recorreguts, visibles des de tot origen d'evacuació des del que no es perceben directament les sortides o les seves senyals indicatives i, en particular, davant de qualsevol sortida d'un recinte amb ocupació major que 100 persones que accedeixi lateralment a un passadís.</p> <p>d) En els punts dels recorreguts d'evacuació en què hi hagi alternatives que puguin induir a error, també es disposaran les senyals abans citades, de manera que quedi clarament indicada l'alternativa correcta.</p> <p>Tal és el cas de determinats encreuaments o bifurcacions de passadissos, així com d'aquelles escales que, a la planta de sortida de l'edifici, continuïn la seva traçat cap a plantes més baixes, etc.</p> <p>e) En aquests recorreguts, al costat de les portes que no siguin sortida i que puguin induir a error en l'evacuació s'ha de disposar el senyal amb el rètol "Sense sortida" en lloc fàcilment visible però en cap cas sobre les fulles de les portes.</p>	X		

f) Els senyals es disposaran de forma coherent amb l'assignació d'ocupants que es pretengui fer a cada sortida, d'acord amb el que estableix el capítol 4 d'aquesta Secció.			
g) Els itineraris accessibles (veure definició en l'annex A del DB SUA) per a persones amb discapacitat que condueixin a una zona de refugi, a un sector d'incendi alternatiu previst per a l'evacuació de persones amb discapacitat, o a una sortida de l'edifici accessible senyalitzaran mitjançant els senyals establerts en els paràgrafs anteriors a), b), c) id) acompanyades del SIA (símbol internacional d'Accessibilitat per a la mobilitat).			
Els senyals són visibles fins i tot en cas de fallada en el subministrament a l'enllumenat normal. Les fotoluminiscent compleixen el que estableixen les normes UNE 23035-1:2003, UNE 23035-2:2003 i UNE 23035-4:2003 i el seu manteniment es realitzarà conforme al que estableix la norma UNE 23035-3:2003	X		

Evacuació de persones amb discapacitat en cas d'incendi			
Aspecte a avaluar	Si	No	No Procedeix
Tota planta de sortida de l'edifici disposarà d'algun itinerari accessible des de tot origen d'evacuació a la zona més accessible fins a alguna sortida de l'edifici accessible.	X		
En plantes de sortida de l'edifici s'han habilitat sortides d'emergència accessibles per a persones amb discapacitat diferents dels accessos principals de l'edifici.	X		

### **Característiques d'Evacuació - Vies d'evacuació**

<b>Edifici: C.A.P Palafolls</b>
---------------------------------

Tots els ocupants d'aquest edifici tenen una sortida propera als seus llocs, la qual comunica amb un espai segur.

Tots els mitjans d'accés (passadissos, escales i rampes), circulació i mitjans d'extinció estan degudament senyalitzats, facilitant així als ocupants la localització i identificació de les vies d'evacuació, sentits d'evacuació, portes d'evacuació, mitjans o instal·lacions de protecció.

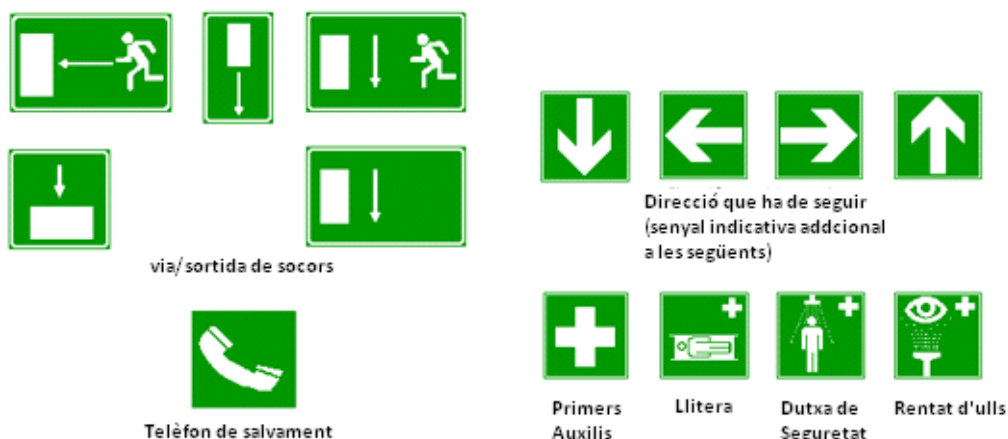
Les dimensions dels senyals, així com les seves característiques específiques i la seva deguda ubicació, garanteixen la seva bona visibilitat i comprensió, com diu el RD. 485/1997

En els plànols descriptius de planta, s'observa la ubicació de la senyalització de les vies d'evacuació, dels mitjans d'extinció, de les escales, portes d'evacuació, etc.

En totes les plantes on l'activitat és més gran i en punts de fàcil visibilitat s'han col·locat juntament amb els plànols descriptius les normes d'actuació en cas d'emergència, així com les recomanacions per als usuaris i visitants.

### **Característiques d'Evacuació - Senyalització d'emergència**

En aquest edifici, s'utilitzen els senyals de sortida, d'ús habitual o d'emergència, definides en la norma UNE 23034:1988, seguint els criteris:



a) El senyal amb el rètol "Sortida d'emergència" es col·loca en tota sortida prevista per a ús exclusiu en cas d'emergència.

b) S'han disposat senyals indicatives de direcció dels recorreguts, visibles des de tot origen d'evacuació des del qual no es perceben directament les sortides o les seves senyals indicatives i, en particular, davant de qualsevol sortida d'un recinte amb ocupació major que 100 persones que accedeixi lateralment a un passadís.

c) En els punts dels recorreguts d'evacuació en què hi hagi alternatives que puguin induir a error, també es disposen els senyals abans esmentades, de manera que quedi clarament indicada l'alternativa correcta.

d) En aquests recorreguts, al costat de les portes que no siguin sortida i que puguin induir a error en l'evacuació ha col·locat el senyal amb el rètol "Sense sortida" en lloc fàcilment visible però en cap cas s'ha posat sobre les fulles de les portes.

e) Els senyals es disposen de forma coherent amb l'assignació d'ocupants que es pretén fer a la sortida, d'acord amb allò establert anteriorment.

f) La mida dels senyals serà:

- 210 x 210 mm en els casos en que la distància d'observació del senyal no excedeix de 10 m.
- 420 x 420 mm en els casos en que la distància d'observació del senyal està compresa entre 10 i 20 m.
- 594 x 594 mm en els casos en que la distància d'observació del senyal està compresa entre 20 i 30 m.

S'han disposat senyals indicatives de direcció dels recorreguts que s'han de seguir des de tot origen d'evacuació fins a un punt des del qual sigui directament visible la sortida o el senyal que la indica .

Els senyals es disposaran de forma coherent amb l'assignació d'ocupants a cada sortida.

Il·luminació dels senyals de seguretat:

La il·luminació dels senyals d'evacuació indicatives de les sortides i dels senyals indicatives dels mitjans manuals de protecció contra incendis i dels de primers auxilis, exposades anteriorment compleixen els requisits:

- a)** La luminància de qualsevol àrea de color de seguretat del senyal és al menys de 2 cd/m<sup>2</sup> en totes les direccions de visió importants;
- b)** La relació de la luminància màxima a la mínima dins del color blanc o de seguretat no és major de 10:1, havent-ne evitat variacions importants entre punts adjacents.
- c)** La relació entre la luminància L blanca, i la luminància L color > 10, no és menor que 5:1 ni més gran que 15:1.
- d)** Els senyals de seguretat estan il·luminades almenys al 50% de la luminància requerida, al cap de 5 s, i al 100% al cap de 60 s.

#### **Característiques d'Evacuació - Enllumenat d'emergència**

Tot els locals d'aquest centre, disposen , d'enllumenat d'emergència que, en cas de fallada de l'enllumenat normal, subministri la il·luminació necessària per facilitar la visibilitat a els usuaris de manera que puguin abandonar l'edifici, eviti les situacions de pànic i permeti la visió dels senyals indicatives de les sortides i la situació dels equips i mitjans de protecció existents.

Les senyalitzacions que necessiten d'una font d'energia disposen d'alimentació d'emergència que garanteix el seu funcionament en cas d'interrupció d'aquella, llevat que aquest risc desaparegui amb el tall de subministrament, com diu el RD.485/1997.

Per tal de proporcionar una il·luminació adequada les lluminàries compleixen les següents condicions:

- a)** Es situen almenys a 2 m per sobre del nivell del sòl
- b)** Es disposa una a cada porta de sortida i en posicions en les quals cal destacar un perill potencial o l'emplaçament d'un equip de seguretat.

La instal·lació és fixa, està proveïda de font pròpia d'energia i entra automàticament en funcionament en produir una fallada d'alimentació en la instal·lació d'enllumenat normal en les zones cobertes per l'enllumenat d'emergència.

Tal com s'especifica en el CTE DB-SUA, es considera com fallada d'alimentació el descens de la tensió d'alimentació per sota del 70% del seu valor nominal.

#### **Característiques d'Evacuació - Evacuació**



Són nombrosos els factors incidents en l'evacuació, entre els més importants s'assenyalen els següents:

**A) L'origen o la causa que motiva l'evacuació.**

És un factor, sens dubte, rellevant. No és el mateix evacuar el centre amb un incendi en fase incipient que si aquest incendi afecta tota una planta i els fums generats s'han estès àmpliament.

**B) El temps previ del que es pugui disposar.**

Un factor relacionat amb l'anterior. El temps disponible condiciona enormement l'evacuació.

*Evacuació immediata:* El succés s'ha originat de forma sobtada. No hi ha temps per disposar una evacuació ordenada (pe un incendi sobtat que aconsegueix grans proporcions en un termini breu).

*Evacuació diferida:* El succés s'ha posada de manifest però hi ha un lapse de temps, més o menys, que permet dissenyar i preparar l'evacuació (pe incendi).

Encara que en moltes ocasions el succés no s'origina de manera sobtada (sempre hi haurà un període de temps breu, encara que sigui molt breu) l'organització s'ha d'adequar i estar preparada com per evacuar el centre de forma immediata.

**C) Horari. Data. Disponibilitat de personal.**

Fora de l'horari laboral, no han de presentar grans problemes, en ser l'ocupació nula o molt petita.

**Responsable de l'evacuació:**

***Equip d'Alarma i Evacuació***

**Prioritats i criteris.**

L'evacuació ha de dissenyar-se en raó del succés, el seu origen, les seves conseqüències i la seva evolució previsible. Cal però, fer les següents recomanacions:

- En el possible prefixar zones de risc i procedir d'acord amb elles. Un incendi, o un succés semblant, té una evolució previsible. Basant-hi, cal identificar unes zones de risc amb exigència d'evacuació preferent i per això establir un principi de "evacuació progressiva".
- Diferenciar aquells ocupants capaços de evacuar per els seus mitjans d'aquells altres amb dificultats provinents de les seves pròpies capacitats (manca de mobilitat, impediments, etc.). Aquesta previsió ha d'estar realitzada amb anterioritat. Assegurar-se que l'evacuació es

realitza cap a les zones previstes i sense risc.

- Assegurar-se que l'evacuació és completa (no hi ha endarrerits o oblidats) i d'impedir, i controlar, que ningú pugui tornar cap al focus de risc o cap al sinistre.

***Les persones que formen part dels Equips d'Alarma i Evacuació no són herois. Simplement persones en l'exercici de la seva responsabilitat***

#### **Característiques d'Evacuació - Punt de reunió en cas d'evacuació**

Punt de reunió en cas d'evacuació:

***Punt de reunió:***

**C/ del Sol Roig**

En cas d'evacuació, tots els evacuats seran dirigits i guiats al punt de reunió previstos. Cal portar un control dels desallotjats i la indicació del seu estat. En cas de ser evacuat o enviat fora de l'àrea (hospital, etc.) s'anotaran totes les dades possibles per a la seva localització i causa.

**Recordeu: En ser evacuat haurà obligatòriament anar al Punt de reunió.**

### **1.6.5. Avaluació de les condicions de confinament**

#### **Criteris de confinament**

Una mesura de protecció de les persones davant d'un accident o emergència, consisteix en tancar-se en un local protegit, prou aïllat de l'exterior i romandre en aquest fins que les condicions a l'exterior són segures.

- Per garantir la protecció d'aquest espai / local de confinament, s'han establert convenientment les condicions de sectorització de l'edifici, ja que són la garantia d'evitar la propagació en cas d'incendi i la seguretat de l'espai confinat.
- Així doncs, anem a avaluar convenientment aquesta sectorització de locals, i igualment a representar en els plànols aquests espais de confinament.

En l'acció de confinament, s'han obturat amb cura les obertures, incloses les entrades d'aire, després d'haver aturat les instal·lacions de climatització i ventilació, garantint la qualitat de l'aire interior de l'espai confinat.

**Avaluació de criteris del CTE Secció SI 1: Propagació interior**

<b>Compartimentació en sectors d'incendi</b>			
<b>Aspecte a avaluar</b>	<b>Si</b>	<b>No</b>	<b>No Procedeix</b>
Aquest edifici es compartimenta en sectors d'incendi segons les condicions que s'estableixen en el CTE DB SI taula 1.1. Les superfícies màximes indicades en aquesta taula per als sectors d'incendi poden duplicar quan estiguin protegits amb una instal·lació automàtica d'extinció.	X		
A efectes del còmput de la superfície d'un sector d'incendi, s'ha considerat que els locals de risc especial, les escales i passadissos protegits, els vestíbuls d'independència i les escales compartimentades com a sector d'incendis, que estiguin continguts en aquest sector no formen part.	X		
La resistència al foc dels elements separadors dels sectors d'incendi satisfan les condicions que s'estableixen a la taula 1.2 del CTE DB SI. Com a alternativa, quan, d'acord amb el que estableix la Secció SI 6, s'ha adoptat el temps equivalent d'exposició al foc per als elements estructurals, s'ha adoptat aquest mateix temps per a la resistència al foc que han d'aportar els elements separadors dels sectors d'incendi.	X		

<b>Locals i zones de risc especial</b>			
<b>Aspecte a avaluar</b>	<b>Si</b>	<b>No</b>	<b>No Procedeix</b>
Els locals i zones de risc especial integrats en aquest edifici es classifiquen segons els graus de risc alt, mitjà i baix segons els criteris que s'estableixen a la taula 2.1 del CTE DB SI. Els locals i les zones així classificats compleixen les condicions que s'estableixen a la taula 2.2.			X
Els locals destinats a albergar instal·lacions i equips regulats per reglaments específics, com ara transformadors, maquinària d'aparells elevadors, calderes, dipòsits de combustible, comptadors de gas o electricitat, etc. es regeixen, a més, per les condicions que s'estableixen en aquests reglaments. Les condicions de ventilació dels locals i dels equips exigides per aquesta reglamentació s'han solucionat de forma compatible amb les de compartimentació establertes en el DB SI. Als efectes del DB SI s'exclouen els equips situats a les cobertes dels edificis, encara que estiguin protegits mitjançant elements de cobertura.	X		

<b>Espais ocults. Pas d'instal·lacions a través d'elements de compartimentació d'incendis</b>			
<b>Aspecte a avaluar</b>	<b>Si</b>	<b>No</b>	<b>No Procedeix</b>
La compartimentació contra incendis dels espais ocupables té continuïtat en els espais ocults, com ara eixides, càmeres, falsos sostres, terres elevats, etc., excepte quan aquests estan compartimentats respecte dels primers a mínim amb la mateixa resistència al foc, i pot reduir aquesta a la meitat en els registres per a manteniment.	X		
S'ha limitat a tres plantes i a 10 m el desenvolupament vertical de les càmeres no estanques en les que hi ha elements la classe de reacció al foc no sigui B-s3, d2, BL-s3, d2 o millor.			X
La resistència al foc requerida als elements de compartimentació d'incendis es manté en els punts en els que aquests elements són	X		

travessats per elements de les instal·lacions, com ara cables, canonades, conduccions, conductes de ventilació, etc., excloses les penetracions la secció de pas no excedeixi de 50 cm <sup>2</sup> .  Per això s'ha optat per una de les següents alternatives: <b>a)</b> Disposar un element que, en cas d'incendi, obture automàticament la secció de pas i garanteixi en aquest punt una resistència al foc almenys igual a la de l'element travessat, per exemple, una comporta tallafocs automàtica EI t (i ↔ o) sent t el temps de resistència al foc requerida a l'element de compartimentació travessat, o un dispositiu intumescent d'obturgació. <b>b)</b> Elements passants que aportin una resistència almenys igual a la de l'element travessat, per exemple, conductes de ventilació EI t (i ↔ o) sent t el temps de resistència al foc requerida a l'element de compartimentació travessat.			
---	--	--	--

Reacció al foc dels elements constructius, decoratius i de mobiliari			
Aspecte a avaluar	Si	No	No Procedeix
Els elements constructius compleixen les condicions de reacció al foc que s'estableixen a la taula 4.1 del CTE DB SI.	X		
Les condicions de reacció al foc dels components de les instal·lacions elèctriques (cables, tubs, safates, regletes, armaris, etc.) es regulen en la seva reglamentació específica.	X		
Els tancaments formats per elements tèxtils, tals com carpes, són de classe M2 segons UNE 23727:1990 "Assaigs de reacció al foc dels materials de construcció. Classificació dels materials utilitzats en la construcció".			X

### Identificació de las àrees de confinament



## Plànols

Identificació de Àrees de confinament establertes en el Pla d'Autoprotecció

En l'apartat de Plànols que forma part del **Document 2: Inventari i descripció dels mitjans i mesures d'autoprotecció**, d'aquest Pla d'Autoprotecció, s'identifiquen les Àrees de confinament de l'edifici.

En l'Annex 3, d'aquest Pla d'Autoprotecció, s'identifiquen les àrees de confinament :

- **Plànol 6 Àrees de confinament.**

**1.6.6. Diagrama de persones per zones**

Dependència	Ocupació
Vestuari	10
WC Vestuari	1
Consulta 1	1
Consulta 2	1
Consulta 3	1
Consulta 4	1
Magatzem Sanitari	0
Magatzem neteja	0
Magatzem manteniment	0
Magatzem (varis)	0
Sala Polivalent	8
Recepció	1
Sala d'espera	24
Sala d'infermeria	4
Despatx administració	2
Entrada personal	0
Sala autoclau	0
WC	0
Pas 1	0
Pas 2	0
<b>TOTAL</b>	<b>54</b>

## 1.7. PLÀNOLS

### 1.7.1. Zones de risc



#### Plànols

*Identificació zones de risc* de les instal·lacions objecte del Pla d'Autoprotecció

En l'Annex 3, d'aquest Pla d'Autoprotecció, s'identifiquen les Zones de Riscos :

- Plànol 3 Zones de risc.

### 1.7.2. Zones vulnerables



#### Plànols

*Identificació de zones vulnerables* de les instal·lacions objecte del Pla d'Autoprotecció

En l'Annex 3, d'aquest Pla d'Autoprotecció, s'identifiquen les Zones Vulnerables :

- Plànol 3 Zones Vulnerables.

### 1.7.3. Plànols de les instal·lacions i àrees on es realitza l'activitat



#### Plànols

*Plànols de les instal·lacions i àrees on es realitza la activitat: Pla de Situació*

En l'Annex 3, d'aquest Pla d'Autoprotecció, s'identifica el plànol de situació i emplaçament:

- Plànol 4 instal·lacions.

### 1.7.4. Identificació del control (clau de pas) dels subministraments bàsics (aigua, gas, electricitat)



#### Plànols

Plànols d'identificació del control dels subministren bàsics

En l'Annex 3, d'aquest Pla d'Autoprotecció, s'identifica el plànol de situació i emplaçament:

- Plànol 4 instal·lacions.

## **Inventari i descripció dels mitjans i mesures d'autoprotecció.**





## 2.1. MITJANS MATERIALS DISPONIBLES

### Sectorització

#### En aplicació del CTE DB-SI

A aquest edifici li és d'aplicació el CTE DB SI, i en conseqüència i tal com s'estableix en la Secció SI 1. *Propagació interior: 'Compartimentació en sectors d'incendi'*, compleix els següents requisits:

1. S'ha compartimentat en sectors d'incendi segons les condicions que s'estableixen a la taula 1.1 d'aquesta Secció del CTE del DB-SI.
2. La resistència al foc dels elements separadors dels sectors d'incendi satisfà les condicions que s'estableixen a la taula 1.2 d'aquesta Secció.

Segons els criteris que s'estableixen a la taula 2.1 del CTE DB SI, es pot determinar que no hi ha cap local de risc en aquesta instal·lació.

### Instal·lacions d'extinció d'incendis

#### Extintors d'incendi

Els extintors d'incendi utilitzats, s'ajusten al "Reglament d'aparells a pressió" i al seu Instrucció tècnica complementària MIE-AP5.

L'emplaçament dels extintors, que s'especifica en els plànols adjunts, permet que siguin fàcilment visibles i accessibles, estan situats propers als punts on s'estimi major probabilitat d'iniciar l'incendi, i propers a les sortides d'evacuació.

Preferentment s'han situat sobre suports fixats a paraments verticals, de manera que la part superior de l'extintor queda, com a màxim, 1,70 metres sobre el terra.

Conforme la documentació, la instal·lació dels extintors i els seus components, ha estat realitzada per un instal·lador degudament autoritzat les dades del qual reflecteixen, i en la mateixa s'han seguit les especificacions del RD 1942/1993, de 5 de novembre : Reglament d'Instal·lacions de protecció contra incendis.

<b>Nom o raó social</b>	<b>SEGURIFOC, SL</b>
<b>RECI</b>	<b>170015120</b>
<b>Adreça:</b>	<b>C/ Mosquerola, 84 17180 Vilablareix (Girona)</b>
<b>Telèfon/Fax:</b>	<b>Telèfon 972 237199 Fax 972 242801</b>
<b>E-mail:</b>	<b><a href="mailto:segurifoc@segurifoc.cat">segurifoc@segurifoc.cat</a></b>

### Senyalització d'emergències contra incendis

Els mitjans de protecció contra incendis d'utilització manual (extintors, boques d'incendi, polsadors

manuals d'alarma i dispositius de tret de sistemes d'extinció) estan senyalitzats mitjançant senyals definides en la norma UNE 23033-1 que pesa:

- 210 x 210 mm en els casos en que la distància d'observació del senyal no excedeix de 10 m.
- 420 x 420 mm en els casos en que la distància d'observació del senyal està compresa entre 10 i 20 m.
- 594 x 594 mm en els casos en que la distància d'observació del senyal està compresa entre 20 i 30 m.



Els senyals seran visibles fins i tot en cas de fallada en el subministrament a l'enllumenat normal.

Els senyals foto luminiscents, les seves característiques d'emissió lluminosa compleixen amb el que estableix la norma UNE 23035-4:1999.

### **Sistemes interns d'avís**

#### **Comunicació d'alarma**

Els ocupants d'aquest centre, davant d'una situació d'emergència, es comuniquen immediatament entre si mitjançant el servei intern de telefonia o directament entre ells de forma oral.

Es descriuen les indicacions de comunicació en cas d'observar qualsevol incident, i les recomanacions de comportament, seguint els protocols establerts en el Document 3: Manual d'actuació.

**Com a norma prioritària es tindrà en compte trucar al Telèfon 112**

El centre disposa de les següents instal·lacions com a mitjà de comunicació de l'alarma:

<b>Detecció automàtica:</b>	No
<b>Alarma: Telèfon interior:</b>	Sí

<b>Sirena:</b>	No
<b>Polsadors:</b>	No
<b>Megafonia:</b>	No

### **Mobilització d'equips**

El centre ha designat entre els seus treballadors els següents equips:

<b>Equip d'intervenció (E.I.)</b>
<b>Equip d'evacuació i confinament (E.E.C.)</b>
<b>Equip de primers auxilis (E.P.A.)</b>

### **Identificació de les persones que constitueixen els Equips:**

Les persones que constitueixen cada un dels diferents equips, estan especialment formades, entrenades i organitzades per a la prevenció i actuació en accidents dins de l'establiment. La composició de cada equip es detalla en aquest mateix Document 2: Inventari i descripció dels mitjans i mesures d'autoprotecció, en el punt corresponent a: Mitjans humans disponibles.

### **Funcions dels Equips:**

En termes generals, els equips ajudaran a mantenir la calma i serenitat, en cas d'emergència, a facilitar l'evacuació, a intervenir immediatament per fer-se front de les situacions de crisi, així com preparar la intervenció en cas que fos necessari per a l'actuació dels equips de Bombers o Protecció Civil.

Les funcions a dur a terme per cada un dels equips, són tractades de manera detallada en el document 3 °.

## **2.2. MITJANS HUMANS DISPONIBLES**

### **Mitjans externs:**

<b>Nom del parc:</b>	Parc de Bombers de Malgrat de Mar
<b>Adreça:</b>	Joan Corominas, cantonada c/Tramuntana
<b>Distància a aquest centre:</b>	2,3 km
<b>Resposta isòcrons:</b>	5 minuts
<b>Informació addicional sobre el parc:</b>	Voluntaris

<b>Nom del parc:</b>	Parc de Bombers de Pineda de Mar
<b>Adreça:</b>	C/ Jacinto Benavente, S/N
<b>Distància a aquest centre:</b>	9,4 km
<b>Resposta isòcrons:</b>	15 minuts
<b>Informació addicional sobre el parc:</b>	

Vies d'ubicació dels hidrants i boques d'incendi existents en 200 metres al voltant de l'edifici:

- Hi ha un hidrant de 100 mm al C/ Sindicat cantonada amb C/ de Espriu.

## MITJANS DE PREVENCIÓ, EXTINCIÓ D'INCENDIS I SALVAMENTS

- EPI Equips de Primera Intervenció.

A continuació, es detallen els mitjans disponibles per portar a terme les actuacions previstes al PAU :

CAP DE L'EMERGÈNCIA	
Localització	C.A.P Palafolls
Responsable	DIRECTORA E.A.P
Funcions	Dirigeix i mana totes les operacions de control en situacions d'emergència que afecten els usuaris en general. Vetlla per la implantació i el manteniment del pla Ordena l'evacuació Estableix una comunicació permanent amb el Centre Mèdic per si cal prendre mesures extraordinàries

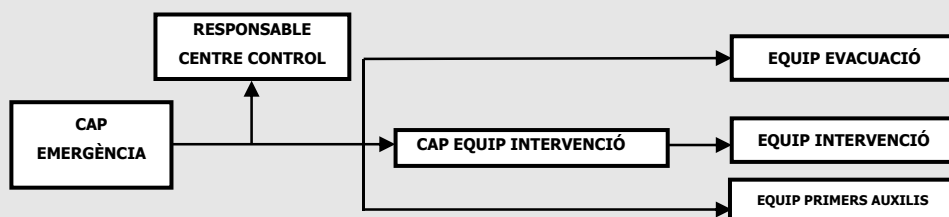
EQUIP DE PRIMERA INTERVENCIÓ	
Localització	C.A.P Palafolls
Responsable	CAP d'Àrea d'Infermeria
Mitjans materials	Farmaciola bàsica Eines bàsiques per una primera intervenció Equips de protecció individual Els extintors que hi ha al C.A.P Palafolls
Funcions	Fan un servei de suport per resoldre situacions de funcionament i petits incidents o accidents.

EQUIP DE COMUNICACIONS	
Localització	Recepció del C.A.P Palafolls
Responsable	Administratiu de la centraleta
Funcions	<p>Notificar qualsevol alarma a Bombers.</p> <p>Rebre la notificació de l'alarma i trametre-la.</p> <p>Valorar, segons el protocols establerts, la importància de l'alarma.</p> <p>Posar en marxa el avisos d'activació del PEM municipal.</p> <p>Informar-se, en els primers moments, de la marxa de l'emergència.</p>

EQUIP D'EVACUACIÓ I CONFINAMENT	
Localització	C.A.P Palafolls
Responsable	Cap Emeegència
Funcions	<p>Assegurar-se de que tots hagin rebut i escoltat l'alarma.</p> <p>Garantir una evacuació total i ordenada del seu sector.</p> <p>Col·laborar, si se l'hi ordena, en altres activitats d'evacuació o de confinament d'espais i àrees.</p> <p>Procediments propis del cas, tals com el tancament de la clau de pas del gas, tallar l'aigua , etc...</p>

SERVEIS DE PRIMERS AUXILIS	
Localització	C.A.P Palafolls
Responsable	Metge d'atenció Continuada
Mitjans	Recursos propis que hi ha al C.A.P
Funcions	<p>L'assistència sanitària urgent en el lloc dels fets.</p> <p>El triatge, estabilització i trasllat dels afectats.</p>

	MATÍ	TARDA	FUNCIONS
<b>CAP EMERGÈNCIA</b>	<b>TITULAR:</b> Directora E.A.P <b>SUBSTITUT 1:</b> Cap d'àrea d'infermeria. <b>SUBSTITUT 2:</b> Coordinador d'admissions. <b>SUBSTITUT 3:</b> Cap d'intervenció		És el coordinador en el moment de l'emergència fins que arriben els equips d'emergència exterior.
<b>CENTRE DE CONTROL</b>	<b>TITULAR:</b> Administratiu de centraleta		En situació de normalitat haurà de: <ul style="list-style-type: none"> <li>○ Mantenir actualitzat i visible el directori de telèfons.</li> <li>○ Tenir a disposició el Pla d'autoprotecció, les claus del centre i el telèfon mòbil.</li> </ul> En situació d'emergència: <ul style="list-style-type: none"> <li>○ Rebre i donar els avisos.</li> </ul>
<b>CAP D'INTERVENCIÓ</b>	<b>TITULAR:</b> Metge (més antiguitat).		Coordinar l'equip de primera intervenció.
<b>EQUIP PRIMERA INTERVENCIÓ</b>	<b>MEMBRE 1:</b> 1a persona que es troba l'emergència. <b>MEMBRE 2:</b> Infermer (més antiguitat).		Actuar sobre l'emergència. Tallar els subministraments si és necessari. <u>En cas d'incendi:</u> Intentar apagar el foc amb els mitjans disponibles al seu abast. Retirar els productes inflamables/explosius del lloc del sinistre. <u>Explosió i caiguda d'estructura:</u> Limitar el pas a la zona afectada. <u>Fuita de gas natural:</u> L'equip d'intervenció realitzarà el tancament de la clau de gas natural de la zona. Ventilar. No encendre, ni apagar llums, aparells elèctrics, timbres... <u>Fuita de gasos medicinals:</u> En cas de fuga d'una ampolla d'oxigen, apropar-se a l'ampolla sempre amb el vent d'esquena, tancar l'aixeta si és possible. Si no és possible, traslladarà l'ampolla exterior. <u>Inundació:</u> Tallar el subministrament d'aigua de la zona afectada i si és necessari el subministrament elèctric. Obturar les esclatxes de les portes si és necessari.
<b>EQUIP D'EVACUACIÓ</b>	<b>TITULAR:</b> Cap d'emergències. <b>MEMBRES:</b> RESTA DE PERSONAL		Guiar al personal i visitants evacuats fins el punt de reunió exterior (pati exterior del centre).
<b>EQUIP PRIMERS AUXILIS</b>	<b>MEMBRE 1:</b> Metge (menys antiguitat) <b>MEMBRE 2:</b> Infermer (menys antiguitat). <b>SUBSTITUT 1:</b> Metge (més antiguitat). <b>SUBSTITUT 2:</b> Infermer (més antiguitat). <b>SUBSTITUT 3:</b> Segons criteri del Cap d'emergències.		Realitzar els primers auxilis i realitzar la derivació cap a altres centres sanitaris si s'escau.



## 2.3. MESURES CORRECTORES DE RISC I D'AUTOPROTECCIÓ

### Riscos interns



#### Mesures correctores de risc i d'autoprotecció

Una vegada que s'inicia l'incendi, si no s'actua a temps i amb els mitjans adequats, es produirà la seva propagació i passaran unes conseqüències amb danys materials i als ocupants. Per determinar la magnitud de les conseqüències, els factors a analitzar són les mesures de protecció contra incendis. Aquestes mesures es divideixen en mesures de protecció passiva i mesures de lluita contra incendis, també conegudes com de protecció activa.

#### Mesures de protecció passiva

Les mesures de lluita l'eficàcia depèn de la seva mera presència, no actuen directament sobre el foc però poden dificultar o impossibilitar la seva propagació, evitar l'esfondrament de l'edifici o facilitar l'evacuació o extinció.

- Situació, distribució correcta i característiques dels combustibles en els locals.
- Característiques dels elements constructius dels locals: Estabilitat al foc, Resistència al foc, capacitat portant de les estructures (Criteris R, E, I)
- Exigències de comportament davant del foc dels materials utilitzats.

#### Mesures de protecció activa

- Organització de la lluita contra incendis.
- Formació del personal en actuacions de lluita contra incendis.
- Mitjans de lluita contra incendis (extintors, etc.)
- Vies d'evacuació.
- Pla d'actuació davant aquest tipus d'emergències.
- Facilitat d'accés dels serveis d'extinció d'incendis exteriors.
- Manteniment dels sistemes de detecció, alarma i extinció.

#### Precaucions i codi de bones pràctiques

- Neteja i ordre en els treballs.
- Prohibir l'acumulació de material combustible (paper, cartró, etc.) a prop dels focus d'ignició.
- Prohibició de fumar i d'utilitzar altres focus d'ignició.

#### **Altres - Riscos Socials - Avís de Bomba**

Els avisos de bomba, pretenen alterar el normal funcionament de les activitats desenvolupades i interferir en els processos de treball, al mateix temps que causar danys i les molèsties conseqüent a

treballadors i personal de pas, per tant haurà de procurar en tot moment donar una imatge de normalitat, calma i organització.



### **Mesures correctores de risc i d'autoprotecció.**

- Informar el personal sobre les actuacions a dur a terme davant d'aquestes situacions d'avís de bomba.
- Realitzar simulacres, per tal de que tot el personal sàpiga front a situacions d'aquest tipus com actuar.
- Formar les telefonistes sobre les actuacions, procediment i protocols en cas de rebre un avís de bomba.
- Informar el personal sobre la necessitat de respectar l'evacuació i la necessitat d'acudir al punt de trobada, en cas de saltar l'alarma.



### **En cas D'EVACUACIÓ**

- Tancar les aixetes , i desconnectar els aparells elèctrics.
- Comprovar la presència de tots els que han d'evacuar el lloc.
- Qui surti l'últim ha de tancar les portes (sense clau).
- Dirigir-se al punt de reunió per defecte seguint els recorreguts d'evacuació assenyalats i les instruccions del personal d'actuació contra emergències.



## 2.4. PLÀNOLS

### 2.4.1. Sectorització



#### Plànols

**Compartimentació d'àrees o sectors de risc** de les instal·lacions objecte del Pla d'Autoprotecció

L'edifici consta d'una única planta que conforma un sol sector.

### 2.4.2. Instal·lacions de detecció i d'extinció d'incendis



#### Plànols

**Sistemes automàtics de detecció d'incendi** de les Plantes de l'edifici objecte del Pla d'Autoprotecció

No n'hi ha.



#### Plànols

**Sistemes manuals d'alarma d'incendis** de les Plantes de l'edifici objecte del Pla d'Autoprotecció

No n'hi ha.



#### Plànols

**Extintors d'incendi de les Plantes** de l'edifici objecte del Pla d'Autoprotecció

En l'Annex 3, d'aquest Pla d'Autoprotecció, s'identifica el plànol dels extintors:

- **Plànol 4 Instal·lacions.**



#### Plànols

**Sistemes de boques d'incendi** equipades BIE de les Plantes de l'edifici objecte del Pla d'Autoprotecció

No n'hi ha.

### 2.4.3. Senyalització d'emergències i sistemes interns d'avís



## Plànols

**Senyalització d'emergència i sistemes interns d'avís** de cadascuna de les Plantes de l'edifici objecte del Pla d'Autoprotecció

En l'Annex 3, d'aquest Pla d'Autoprotecció, s'identifica el plànol de les senyalitzacions d'emergències i els sistemes interns d'avís:

- **Plànol 5 Senyalització.**

### 2.4.4. Vies d'evacuació



## Plànols

**Vies d'evacuació** de les Plantes de l'edifici objecte del Pla d'Autoprotecció

En l'Annex 3, d'aquest Pla d'Autoprotecció, s'identifica el plànol de les vies d'evacuació:

- **Plànol 5 Senyalització.**

### 2.4.5. Àrees de confinament



## Plànols

**Identificació d'Àrees de confinament** establertes en el Pla d'Autoprotecció

En l'Annex 3, d'aquest Pla d'Autoprotecció, s'identifica el plànol amb les àrees de confinament:

- **Plànol 6 Confinament.**

## **Manual d'actuació**



### 3.1. OBJECTE

L'objectiu principal d'aquest *Document 3: Manual d'actuació*, és preparar el C.A.P Palafolls a la **RESPOSTA**.

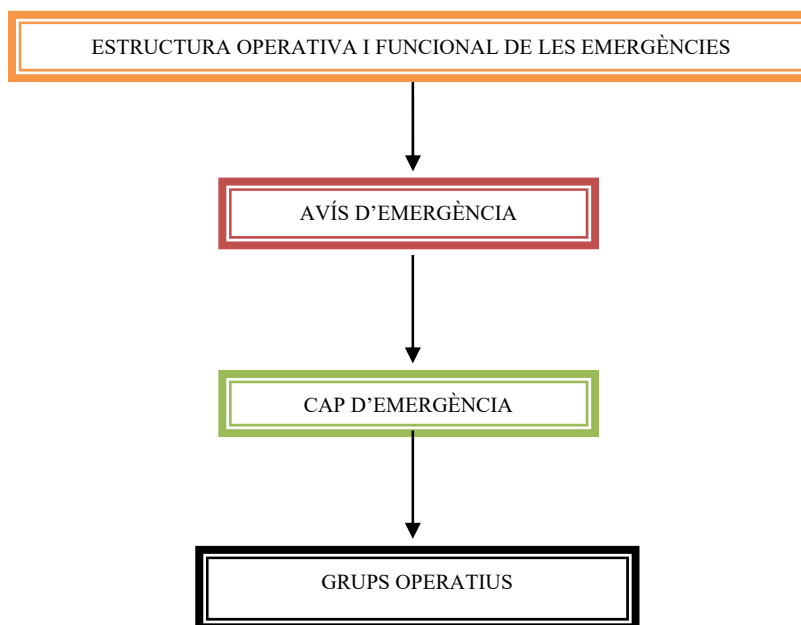
A partir de l'estudi realitzat en els *documents 1 i 2* d'aquest *Pla d'Autoprotecció*, hem identificat i conegut en detall a l'empresa, la seva activitat desenvolupada, les amenaces, vulnerabilitats i els riscos a què està exposada i a partir dels mateixos ens hem preparat en la **PREVENCIÓ**, mitjançant la descripció de mitjans, instal·lacions i mesures que ens permetrà eliminar el risc en origen o minimitzar-ne les conseqüències. Però si fallem en la prevenció, haurem d'estar preparats per enfrontar-nos al risc, i per això mitjançant aquest document es matisarà l'adopció de mesures, actuacions, protocols de resposta i actuacions encaminades a garantir l'èxit.

Aquest **Manual d'actuació** constitueix l'element fonamental contra qualsevol situació d'emergència que pugui donar-se, per evitar o dominar, en la mesura del possible, la situació d'emergència, establint normes de comportament, perquè en lloc d'anar a remolc dels esdeveniments, puguem avançar-nos als mateixos mitjançant la previsió, el que sens dubte, reduirà les conseqüències dels fets que van originar l'emergència.

Al llarg del mateix anem a establir la seqüència d'accions a desenvolupar per al control inicial de les emergències que poden produir-se, responent a les preguntes:

- Què s'ha de fer?
- Qui ho farà?
- Quan es farà?
- Com es farà?
- On es farà?

## Estructura operativa i funcional de les emergències



## Mecanismes d'alarma

### Sol·licitud d'ajuda externa

L'ajuda externa té una qualificació professional i disposa de recursos que els capaciten per a una intervenció especialitzada.

Cal requerir la seva presència quan l'organització i els mitjans operatius propis no han estat suficients o no han estat capaços de mitigar i controlar el succés.

Per tant, resulten ser el grau dominant davant la resposta a un succés.

Malgrat la seva existència i disponibilitat, l'organització del C.A.P Palafolls ha d'estar capacitada per atendre qualsevol fet en l'àmbit de la mateixa, amb la limitació que imposen la seva preparació, no especialitzada, i els mitjans disponibles. Però això no excusa derivar les actuacions enfront de les emergències cap als serveis de l'Ajuda externa per sistema.

Davant de qualsevol sol·licitud realitzada a Ajut Extern, les organitzacions involucrades acudiran amb promptitud i intervindran amb eficàcia donada la seva experiència i capacitat.

### Identificació del Centre de Coordinació d'Atenció d'Emergències de Protecció Civil



## 3.2. IDENTIFICACIÓ I CLASSIFICACIÓ DE LES EMERGÈNCIES

### En funció de la gravetat o nivell de l'emergència

Per la seva gravetat, les emergències es classifiquen en funció de les dificultats existents per al seu control i les seves possibles conseqüències:

#### **Conat d'Emergència**

- És l'accident que pot ser controlat i dominat de forma senzilla i ràpida pel personal i mitjans de protecció propis de l'activitat, dependència o sector.

#### **Emergència parcial**

- És l'accident que per ser dominat requereix l'actuació dels equips especials d'emergència. Els efectes de l'emergència parcial quedaran limitats a un sector o zona i no afectaran altres sectors confrontants ni a terceres persones.
- No cal la intervenció d'equips d'emergència aliens.

#### **Emergència general**

- És l'accident que precisa de l'actuació de tots els equips i mitjans de protecció del C.A.P Palafolls i l'ajuda de mitjans de socors i salvament exteriors. L'emergència general comportarà l'evacuació i/o confinament de les persones en la totalitat o de determinats sectors.

### Protocols d'actuació en emergències - Conat d'Emergència

#### **1º Declaració de l'emergència**

Una vegada es declari el conat d'emergència, s'emprendran les accions necessàries per solucionar la situació, segons la formació rebuda i s'avisarà al **Cap d'Emergències**, informant-lo de la situació.

#### **2º Ocupació dels seus llocs**

Si es necessari i només si el **Cap d'Emergències**, així ho ha indicat i d'acord amb la implantació i amb la informació rebuda sobre el succés i amb les instruccions impartides.

#### **3º Inici de l'evacuació**

En els casos de conat d'Emergència, en general, no es pot parlar d'evacuació. Si de cas del desallotjament d'una zona determinada.

### Protocols d'actuació en emergències - Emergència parcial

## **1º Declaració de l'emergència**

Una vegada que el Cap d'Emergències, declari la situació d'Emergència parcial, les persones que componen l'Equip d'Alarma i Evacuació cessaran en les seves activitats habituals (disposant les instal·lacions i mitjans de la forma més segura) i s'incorporaran a les tasques encomanades com membres de l'Equip.

## **2º Ocupació dels seus llocs**

D'acord amb la implantació i amb la informació rebuda sobre el succés i amb les instruccions impartides, ocuparan els seus llocs com a membres de l'Equip d'Alarma i Evacuació.

## **3 º Inici de l'evacuació**

Un cop ocupats els seus llocs, començarà l'evacuació, amb la realització de les següents funcions:

- Revisar l'estat de l'ocupació (nombre de persones a evacuar, vies d'evacuació, sortides, etc.).
- Analitzar sobre la marxa la situació.
- Elaborar una actuació coordinada de l'evacuació, igualment sobre la marxa,
- Predisposar els mitjans, recursos i instal·lacions a la disposició més favorable per a l'evacuació.

## **4º Punt de reunió**

Els evacuats seran dirigits i guiats al punt o punts de reunió previstos, ha de romandre en el mateix fins que se'ls notifiqui la dissolució.



### **Protocols d'actuació en emergències - Emergència General**

Una vegada que s'hagi declarat l'emergència general, l'evacuació és immediata sense esperar altres instruccions.

El procediment s'inicia com en el cas de la Emergència parcial:

## **1 ° Declaració de l'emergència**

Una vegada que el Cap d'Emergències, declari la situació d'Emergència General, les persones que componen l'Equip d'Alarma i Evacuació cessaran en les seves activitats habituals (disposant les instal·lacions i mitjans de la forma més segura) i s'incorporaran a les tasques encomanades com membres de l'Equip.

## **2 ° Ocupació dels seus llocs**

D'acord amb la implantació i amb la informació rebuda sobre el succés i amb les instruccions impartides, ocuparan els seus llocs com a membres de l'Equip d'Alarma i Evacuació.

## **3 ° Inici de l'evacuació**

Un cop ocupats els seus llocs, començarà l'evacuació, amb la realització de les següents funcions:

- Revisar l'estat de l'ocupació (nombre de persones a evacuar, vies d'evacuació, sortides, etc.).
- Analitzar sobre la marxa la situació.
- Elaborar un Pla d'acció coordinada de l'evacuació.

*En general és preferible prendre's un temps, encara que sigui mínim per dissenyar un pla d'acció; de ben segur s'evitaran errors a causa de la precipitació i oblits lamentables.*

- Predisposar els mitjans, recursos i instal·lacions a la disposició més favorable per a l'evacuació.

## **4 ° Punt de reunió**

Els evacuats seran dirigits i guiats al punt o punts de reunió previstos, ha de romandre en el mateix fins que se'ls notifiqui la dissolució.

### 3.3. EQUIPS D'EMERGÈNCIA

#### Responsable del centre de control, alarma i comunicacions

Persones responsables del Centre de control, alarma i comunicacions	
Torn de matí	Administratiu de la centraleta
Torn de tarda	Administratiu de la centraleta

#### Funcions dels responsables del Centre de control, alarma i comunicacions

##### 1.- QUAN ES REP UNA CRIDA D'EMERGÈNCIA

- **Prendre les dades personals** de qui fa la trucada i des de quin telèfon (extensió) es produeix la mateixa
- **Comprovar la trucada rebuda.**
- **Anotar la situació**, lloc, tipus de sinistre i apreciació subjectiva de circumstàncies. (Olor, calor, fum, etc.)
- **Avisar al CE i al Cap d'Intervenció**
- **Esperar instruccions del CE.**

##### 2.- QUAN ES PRODUEIX LA FASE D'ALERTA:

- **Avisar** immediatament als equips d'ajuda externa.
- **Bloquejar** les trucades de comunicacions a través d'operadora cap a l'exterior.
- **Rebre** les trucades de l'exterior fins a tenir confirmació dels equips d'ajuda exterior.
- **Esperar** instruccions del Cap de l'emergència.

#### Cap d'emergència

<b>Cap d'Emergències:</b>	<b>Montserrat Tejedor</b>
<b>Adreça Postal:</b>	C/ Sindicat s/n
<b>Municipi:</b>	Palafolls
<b>Província:</b>	Barcelona
<b>C.Postal:</b>	08389
<b>Telèfon:</b>	93.762.04.53
<b>Fax:</b>	937.61.95.05

#### Cap d'emergència

***És el màxim responsable de la gestió operativa en les situacions d'emergència***

En funció de la informació que se li faciliti, sobre l'evolució de l'emergència, enviarà l'àrea sinistrada les ajudes internes disponibles i demanarà les externes que siguin necessàries per al control d'aquesta.

- **Rebrà informació** dels equips d'emergència (intervenció, evacuació i primers auxilis) i valorarà la necessitat d'alarma general.

- **Gestionarà i coordinarà** l'organització operativa prevista davant les emergències.
- **Acudirà al punt del succés** en les situacions d'emergència parcial o emergència general que ho necessiten. Avaluarà la situació i emetrà instruccions als equips operatius d'emergència.
- **Informar al CE, per a declarar les situacions d'emergència parcial i emergència general** que comporta la demanda de l'Ajuda Externa.
- **Ordenarà l'evacuació** quan escaigui.
- **Exercirà com a interlocutor davant els serveis de l'Ajuda externa**, a qui facilitarà l'exercici de les seves tasques.
- **Col·laborarà** juntament amb els serveis d'ajuda externa en la direcció del control de l'emergència.
- **Alertarà al CE.**
- **Proposarà** al CE les millores que consideri oportunes.
- **Mantindrà operativa l'organització de l'emergència**, de manera que es compleixin els dos principis requerits: eficàcia i immediatesa en les respostes. En particular supervisarà que les persones designades en els equips d'emergència coneixen les seves funcions i es troben en l'estat d'alerta adequat.
- **Redactarà un informe** de les causes, del procés i de les conseqüències de l'emergència

#### Equip d'intervenció - Cap d'intervenció

Cap dels equips d'intervenció:	Cap d'àrea d'infermeria
Adreça Postal:	C/ Sindicat s/n
Municipi:	Palafolls
Província:	Barcelona
C.Postal:	08389
Telèfon:	93.762.04.53
Fax:	937.61.95.05

#### Funcions del Cap d'Intervenció

### ***Valorarà l'emergència i assumirà la direcció i coordinació dels equips d'intervenció***

- **Comprovar i valorar** l'emergència.
- **Coordinar i dirigir** la lluita contra l'emergència amb els equips d'intervenció.
- **Ordenar** que s'avisí a l'equip de primers auxilis quan sigui necessari.
- **Informar** el Cap d'Emergències sobre l'evolució de l'emergència.
- **Esperar** les ordres del cap d'Emergència.
- **Col·laborar** amb els serveis d'ajuda externa en el control de l'emergència.

#### Actuants / membres de l'equip d'intervenció

EQUIP D'INTERVENCIÓ	
Membre 1:	1a persona que es troba l'emergència
Membre 2:	Metge (més antiguitat)
Membre 3:	Auxiliar d'infermeria

**Funcions****Funcions de l'Equip d'Intervenció (E.I.)*****Acudeixen, avaluen i actuen des del primer moment de l'emergència***

Els seus components ensinistrats, organitzats i formats adequadament, actuaran quan, donada la seva gravetat, l'emergència pugui ser controlada pels equips d'intervenció.

En primer lloc intentaran evitar-la i, si no és possible, han de posar en marxa els mecanismes d'alarma establerts i intentarà minimitzar els efectes sobre persones i coses.

Si l'emergència no pot ser controlada, cediran la intervenció a l'Ajuda Externa.

Si cal, prestaran suport als serveis d'ajuda exterior.

- Intentar solucionar l'emergència o extingir d'incendi.
- Informar el Cap d'Intervenció i esperar les seves ordres.
- Col·laborar, si l'hi ordenen, amb l'ajuda externa en l'extinció.

**Equip / s d'evacuació i confinament****EQUIP D'EVACUACIÓ****Titulars:**

Personal consulta

**Funcions de l'Equip d'Evacuació i Confinament (EEC)*****S'encarregaran, quan sigui requerit, d'efectuar l'evacuació dels edificis i donar els senyals d'alarma necessàries.***

Els seus components realitzen accions encaminades a assegurar una evacuació total i ordenada del seu sector i / o edifici i garantir que s'ha donat l'alarma

- **Assegurar-se** que tots han rebut i escoltat l'alarma.
- **Garantir** una evacuació total i ordenada del seu sector.
- **Informar el cap de l'equip** i esperar les seves ordres.
- **Col·laborar**, si l'hi ordenen, en altres activitats d'evacuació o de confinament d'espais i àrees.
- Procediments propis del cas, **cancel·lació de vàlvules d'aigua i tall d'energia elèctrica entre d'altres.**

**Amb caràcter general els elements de l'Equip hauran de:**

- Estar permanentment **en alerta i actuar** ràpidament davant qualsevol indicatiu de sinistre que pogués presentar-se en l'immoble, d'acord amb els procediments específics, i notificar al seu superior immediat.
- **Atendre les instruccions** que en matèria de Protecció Civil li indiqui el cap d'equip, i executar les accions per les que prèviament va ser ensinistrat i capacitat.

- **Participar en l'avaluació** de les accions plantejades en el pla d'emergències.
- **Proposar al cap d'equip** les activitats que complementin la conformació del pla d'autoprotecció.
- **Difondre** davant del personal els coneixements adquirits en els cursos de capacitat, amb el propòsit de conscienciar al personal.
- **Participar i motivar** el personal en els exercicis de simulacres que es realitzin en un immoble, com a part de les seves funcions dins del Pla d'Autoprotecció.
- **Col·laborar** amb els altres membres de l'equip per executar les activitats en forma organitzada.
- **Participar en la recollida** de dades per dur a terme el diagnòstic de l'immoble i entorn, així determinar les necessitats i els recursos disponibles.
- **Participar en la capacitat.**
- Informar el cap d'equip de les activitats realitzades, així com de les necessitats detectades.
- Assistir a tots els esdeveniments de capacitat com ara: primers auxilis, control d'incendis, exercicis i simulacres d'evacuació, prevenció de riscos i tècniques de salvament i rescat.
- Revisar periòdicament que l'equipament necessari, així com llanternes i piles de recanvi.
- Atendre les instruccions que en matèria de Protecció Civil li siguin indicades.
- Conèixer exactament la ubicació de passadissos i escales i inspeccionar per que no es troba obstruïts per embalums, paquets, testos, etc.
- Efectuar recorreguts freqüents amb el personal per les instal·lacions en general a efecte de familiaritzar en el seu ús i distribució.
- Les seves funcions seran d'acord a l'Equip, però en el moment de l'emergència la seva funció estarà determinada com multifuncional.

#### Equip de primers auxilis

EQUIP PRIMERS AUXILIS	
<b>Membre 1:</b>	Metge d'atenció continuada
<b>Membre 2:</b>	Infermer d'atenció continuada

#### Funcions de l'Equip de Primers Auxilis (EPA)

### ***Els seus components prestaran els primers auxilis als lesionats per l'emergència.***

- **Prestar** atenció als ferits.
- **Avaluar** les lesions i informar de les mateixes.
- **Preparar el trasllat** dels ferits si fos necessari (\*)(\*\*).
- **Acompanyar els ferits al centre sanitari.**
- **Redactar** un informe de la naturalesa de les lesions, les seves causes, processos realitzats i possibles conseqüències, avaluant la situació.

#### Amb caràcter general els elements de la Brigada han de:

- Estar permanentment **en alerta i actuar** ràpidament davant qualsevol indici de sinistre que pogués presentar-se en l'immoble, d'acord amb les línies i procediments específics, i notificar al seu superior immediat.
- **Atendre les instruccions** que en matèria de Protecció Civil li indiqui el cap d'equip, i executar les accions per les que prèviament va ser ensinistrat i capacitat.
- Participar en l'avaluació de les accions plantejades en el pla d'autoprotecció.

- **Proposar al cap d'equip** les activitats que complementin la conformació del pla d'autoprotecció.
- **Difondre** entre el personal **els coneixements** adquirits en els cursos de Protecció Civil, amb el propòsit de conscienciar el personal en l'autoprotecció.
- **Participar i motivar** el personal en els exercicis de simulacres que es realitzin en un immoble, com a part de les seves funcions dins del Pla d'Autoprotecció.
- **Col·laborar** amb els altres membres per a executar les activitats en forma organitzada.
- **Participar en la recollida** de dades per dur a terme el diagnòstic de l'immoble i entorn, així les necessitats i els recursos disponibles.
- **Participar en la capacitat.**
- Informar el cap d'equip de les activitats realitzades, així com de les necessitats detectades.
- Assistir a tots els esdeveniments de capacitat com ara: primers auxilis, control d'incendis, exercicis i simulacres d'evacuació, prevenció de riscos i tècniques de salvament i rescat.
- Atendre les instruccions que li siguin indicades.
- Hauran de conèixer exactament la ubicació de passadissos i escales i inspeccionar per que no es troben obstruïts per embalums, paquets, testos, etc...
- Efectuar recorreguts freqüents amb el personal per les instal·lacions en general a efecte de familiaritzar en el seu ús i distribució.
- Les seves funcions seran d'acord a l'Equip, però en el moment de l'emergència la seva funció estarà determinada com multifuncional.

(\*) En determinades situacions d'emergència, cal tenir en compte que els símptomes d'intoxicació es presenten amb molt de retard (fins a 48 hores i més segons els productes) de manera que la intervenció mèdica és convenient sempre que hi hagi la presumpció que es s'hagi produït algun tipus de contacte, encara que aparentment els afectats estiguin bé. L'acció del metge es veurà notablement facilitada si se li informa sobre el producte de què es tracta, i en alguns casos sobre la seva concentració.

(\*\*) Cal sempre que es presentin símptomes atribuïbles a algun tipus d'acció del producte (inhalació, ingestió, contacte amb la pell, cremades o corrosions químiques).

### 3.4. ACCIONS A REALITZAR PER A CADA SITUACIÓ DE RISC

## Riscos Interns

Manual d'Actuació: Accions a realitzar davant Riscos interns

### Detecció i Alerta

Identificació de la persona que fa els avisos	Qualsevol persona que detecti una emergència.
<b>Avís a realitzar</b>	<ul style="list-style-type: none"> <li>■ Comunicar la situació als membres dels equips que cregui oportú i/o al Cap d'Emergències.</li> </ul> <p>En cas de rebre l'ordre:</p> <ul style="list-style-type: none"> <li>■ Mobilitzar als membres de l'Equip d'Intervenció</li> <li>■ Mobilitzar als membres de l'Equip d'Evacuació i Confinament.</li> <li>■ Mobilitzar als membres de l'Equip de Primers Auxilis.</li> </ul>

### Comunicacions i Alarma

**Com a norma general: primer alertar i després intervenir.**

- La comunicació de la situació d'emergència a tot el personal i equips, es realitzarà fent sonar la sirena d'emergència.

### Intervenció

El **Cap d'Emergències**, acudirà al punt del succés i avaluarà el sinistre. En cas necessari avisarà a l'Ajuda externa, mentre, s'han d'utilitzar els mitjans d'extinció previstos.

1. Intentar mitigar l'emergència mitjançant els medis de que es disposa ( extintors portàtils, etc..)
2. Mantenir la serenitat i obrar amb actuacions fermes, sabent sempre el que es fa. Si és possible mai actuar sol.
3. Vigilar i protegir la retirada per si és necessari. Estar atents davant la possibilitat de veure's embolicat sobtadament per les conseqüències de l'emergència:
  - Si hi ha foc i cal abandonar, contenir el foc tancant portes i finestres. Tancar les portes mentre s'escapa.
  - Si hi ha fum: gatejar per sota de la capa de fum.
  - Si es queda atrapat pel fum, respirar pel nas en intervals curts. Gatejar pel terra buscant l'oxigen i la menor concentració de gasos sufocants i tòxics.
  - Si és possible localitzar teixits (mai de fibra artificial) que podran aplicar-se sobre les vies respiratòries per evitar la inhalació de gasos tòxic o per cobrir-se en cas d'haver de travessar zones

calentes.

- Si es queda atrapat pel fum o pel foc estirar-se a terra. Intentar localitzar teixits (de cotó, mai de fibra artificial), humitejar en aigua. Tapar les esclatxes en portes per impossibilitar l'entrada de fums i gasos. Si és possible apropar-se a la finestra i demanar ajuda, fer el possible per ser vist o sentit.
- 4. Abans d'obrir una porta: tocar amb la mà, si està calent, no obrir-la. Si està freda, obrir-la amb precaució, a poc a poc, tractant de protegir-se de les possibles flamarades. Si en obrir-se sent calor o pressió, tancar immediatament abans que el foc penetri en el recinte en què es troba.
- 5. Davant d'una gran presència de fum en un recinte, trencar les finestres segellades o amb cademat. No obrir o trencar una finestra que estigui directament sobre el foc.
- 6. El pànic és un factor emocional provocat per la por que en ocasions porta a córrer un risc superior. El risc de pànic i més si una persona ho estén a un col·lectiu. La serenitat i la fermesa de les persones dels equips d'emergència eviten situacions de pànic col·lectiu. En presència de grups convenen detectar aquelles persones proclius als atacs de pànic.

### Evacuació

En cas d'evacuació, anar al punt de trobada per confirmar l'evacuació segura i efectuar el recompte.

### Confinament

En qualsevol cas confinar la zona ( del incendi, explosió ) .

### Prestació de les primeres ajudes

Si no es pot controlar s'alertarà immediatament la sol·licitud de l'Ajuda Externa. Mentre van, es tractarà d'evitar que el succés vagi a més.

L'Equip de Primers Auxilis s'encarregarà de prestar les primeres Ajudes als afectats.

### Recepció de la primera ajuda externa

En la trucada telefònica requerint l'ajuda exterior, s'haurà especificat l'ajuda necessària i el nombre de persones que requereixen l'ajuda, així com el tipus d'intervenció (bombers, ambulàncies, etc ...).

Una persona (el cap d'Emergències o persona en qui delegui si està ocupat), a d'anar a esperar o rebre el servei d'urgència requerit, en el lloc especificat per telèfon, per guiar els serveis exteriors d'emergència al lloc apropiat, i que arribin el més aviat possible a fer-se càrrec de les circumstàncies.

## Riscos Externs

### Tempestes i Inundacions / Nevades

Manual d'Actuació: Accions a realitzar davant Riscos externs



### Detecció i Alerta

Identificació de la persona que fa els avisos	RESPONSABLE CAC
<b>Avisos a realitzar</b>	<ul style="list-style-type: none"> <li>■ Comunicar la situació als membres dels equips que cregui oportú.</li> </ul> <p>En cas de rebre l'ordre:</p> <ul style="list-style-type: none"> <li>■ Mobilitzar als membres de l'Equip d'Intervenció</li> <li>■ Mobilitzar als membres de l'Equip d'Evacuació i Confinament.</li> <li>■ Mobilitzar als membres de l'Equip de Primers Auxilis.</li> </ul>

### Comunicacions i Alarma

Comunicar la situació als integrants dels Equips.

### Intervenció

1. Davant situacions d'emergència originades per pluges intenses, tempestes prolongades o precipitacions d'intensitat, és molt important mantenir permanentment informat a través de la ràdio i d'altres mitjans de comunicació, de les prediccions meteorològiques i l'estat de la situació. El CE, delegarà en una persona que serà responsable de mantenir-lo informat sobre l'avanç de la situació.
2. Si arribés a inundar l'edifici, és fonamental desconnectar l'energia elèctrica utilitzant, preferentment, llanternes per a l'enllumenat. En aquest cas, s'avisarà al Cap d'Emergències, perquè dirigeixi les operacions dels equips d'intervenció i dels Equips d'Alarma i Evacuació.
3. El CE seguirà en tot moment les indicacions de Protecció Civil.
4. El Cap d'Emergència impartirà instruccions als equips d'emergència. i, si escau, demanarà la presència de l'ajuda externa.

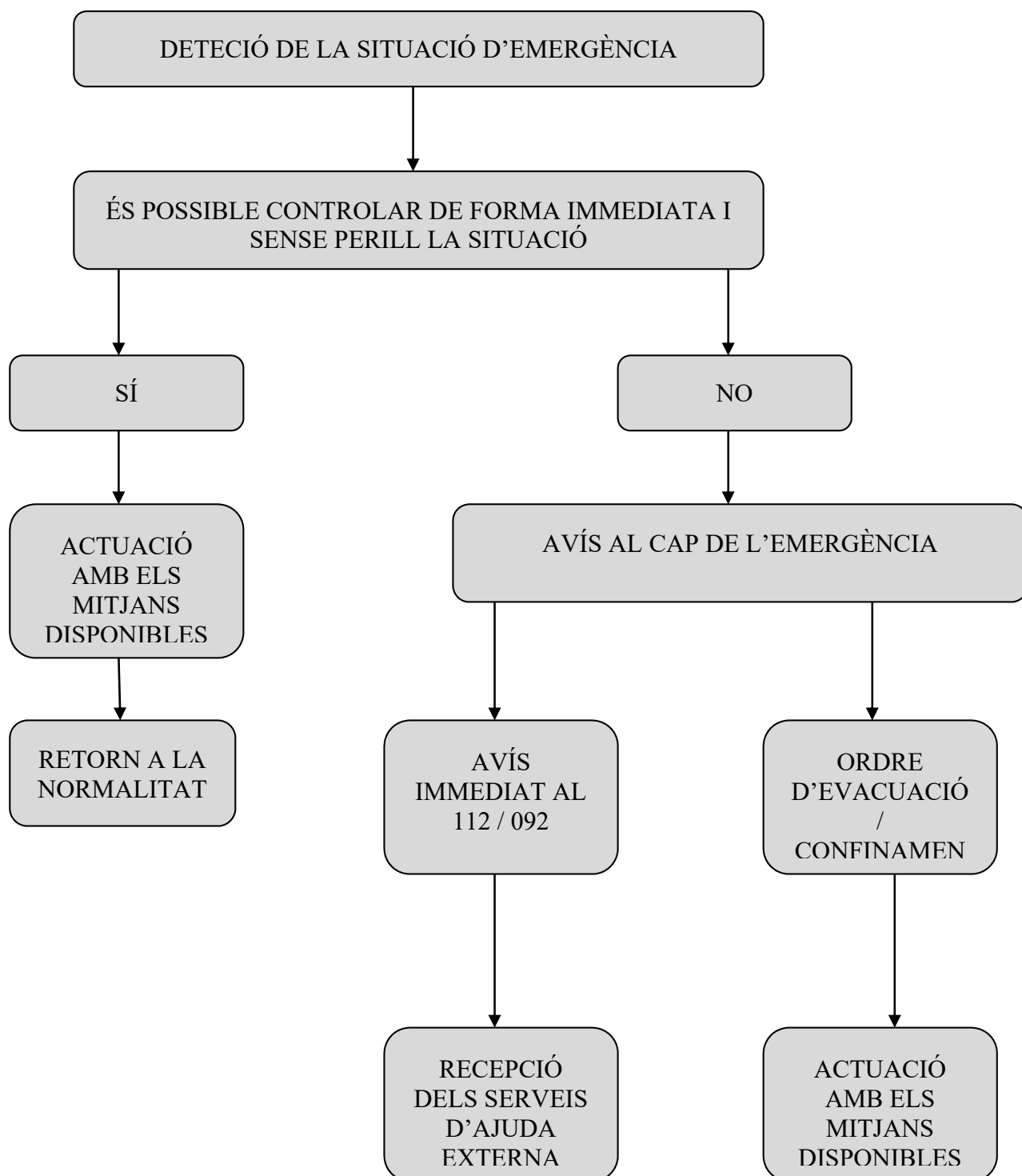
### Confinament

No cal confinar espais ni zones, tothom que en el moment de l'emergència estigui present és dirigirà cap als punts segurs on es garanteixi la seguretat de les persones.

### Prestació de les primeres ajudes

Si no es pot controlar la situació i el risc de perill va en augment, s'alertarà immediatament la sol·licitud de l'Ajuda Externa.

## Procediment d'actuació en cas d'Emergència



### 3.5. LLISTAT DE FITXES D'ACTUACIÓ

En aquest apartat, s'inclou la llista de fitxes d'actuació (marcades amb X), que són desenvolupades en l'annex 4 d'aquest mateix Pla d'Autoprotecció.

Les fitxes d'actuació assenyalades en aquest quadre, estan desenvolupades per a cada persona i risc.

**Llistat de Fitxes d'actuació de Riscos Interns**

	Titular Activitat	CAP Emergència	Equip I./ Equip E.C/ Equip P.A	Responsable de Comunicació
Incendi	X	X	X	X
<b>Tecnològics</b>				
Fallada subministrament elèctric	X	X	X	X
<b>Socials</b>				
Avís de Bomba	X	X	X	X
<b>Altres Riscos associats a l'activitat</b>				
Altres Riscos	X	X	X	X

**Llistat de Fitxes d'actuació de Riscos Externs**

	Titular Activitat	CAP Emergència	Equip I./ Equip E.C/ Equip P.A	Responsable de Comunicació
<b>Riscos Naturals</b>				
Moviments Sísmics	X	X	X	X
Riscos meteorològics	X	X	X	X
<b>Riscos Tecnològics</b>				
Incendis Forestals.	X	X	X	X

A causa de la característica de l'activitat, les diferents situacions, totes les fitxes desenvolupades en l'annex 4, i descrites en la taula anterior quedessin concentrades de la següent forma:

1. Fitxa per al Director del Pla
2. Fitxa per al Cap d'emergències
3. Fitxa per al Responsable de Comunicació
4. Fitxa per al Responsable i Equip d'Intervenció
5. Fitxa per al Responsable i Equip d'Evacuació i confinament
6. Fitxa per al Responsable i Equip de Primers Auxilis.

### 3.6. INTEGRACIÓ EN PLANS D'ÀMBIT SUPERIOR

#### Coordinació a nivell directiu

Davant d'una situació d'emergència, el **Cap de l'emergència** haurà col·laborar i Coordinador les actuacions que fossin necessàries amb la direcció del Pla de Protecció Civil on s'integra aquest **Pla d'Autoprotecció**.

La Coordinació es durà a terme de la manera:

- Informar correctament de la situació que ha provocat l'incident i de les conseqüències que per la naturalesa dels productes, materials i instal·lacions, podria originar, així com els imprevistos que poguessin sorgir durant la intervenció dels equips.
- Col·laborant en l'estudi conjunt d'aquesta situació i la proposta de mesures, mitjans i recursos a utilitzar.
- Proposant solucions, idees, suggeriments i actuacions que es considerin més apropiades.
- Facilitant la intervenció dels equips i l'accés a les àrees o zones afectades i restringides.
- Posant a disposició de Protecció Civil els mitjans, necessaris, la informació apropiada i adequada, la maquinària i equips que permetin fer front a la situació.
- Estudiant els possibles plans alternatius d'intervenció i orientant l'actuació dels equips.

Els objectius generals d'aquesta Coordinació persegueixen:

- 1º Estudiar i planificar el dispositiu necessari d'intervenció en la situació d'emergència.
- 2º Establir l'adequada coordinació entre el responsable d'emergència de l'empresa i tots els Serveis públics i privats cridats a intervenir.

Aquests objectius es dirigeixen directament a:

- La protecció de les persones
- La protecció dels béns
- La protecció del medi ambient

#### Coordinació a nivell operatiu

L'Organització d'Autoprotecció d'aquesta empresa, s'estructura de la manera:

**Direcció de l'Organització d'Autoprotecció:**

**Director del Pla  
d'Autoprotecció**

**Direcció d'Actuacions en Emergències:**

**Cap d'emergències*****Equips:*****Equip d'Evacuació i  
Confinament  
E.A.E.****Equip de Primers Auxilis  
E.P.A.****Equip d'Intervenció  
E.P.I.****Mobilització:**

Els mitjans i recursos de que disposa el C.A.P Palafolls, es consideren com a elements integrants del Pla d'Emergència del Municipi i poden ser mobilitzats per Protecció Civil.

A aquests efectes, es podran establir en els casos que corresponguin, Protocols, convenis o acords que garanteixin els procediments per a la seva mobilització i aplicació urgent.

Si en el desenvolupament d'una emergència sorgís la necessitat d'aplicar un mitjà específic o extraordinari no planificat, es demanaran específicament.

**Protocols de notificació de l'emergència - Forma i format de notificació de l'emergència**

Amb l'objectiu d'assolir l'eficàcia en les comunicacions efectuades a l'Ajuda Externa es tindran en compte les consideracions següents:

- La trucada s'efectuarà seguint el protocol exposat en l'apartat següent.
- L'ordre de les trucades es realitzarà atenent la gravetat de la conseqüència del succés i d'acord a les necessitats de l'Ajuda Externa.
- Com a fórmula general serà el/la administratiu de la centraleta, que efectuarà les trucades pertinents. En qualsevol cas es comunicarà amb el director del Pla d'autoprotecció, i s'indicarà al Cap d'Emergència, les trucades efectuades amb la finalitat de mantenir una coordinació.
- Davant d'una emergència gran, s'avisarà directament als serveis de Protecció Civil .
- Les trucades als serveis de l'Ajuda externa són processos de comunicació encadenats, per la qual cosa cal dotar al interlocutor de l'Ajuda Externa amb la possibilitat que pugui demanar posteriorment l'ampliació de la informació, en el moment de l'avís o en instants posteriors (i fins i tot a comprovar la versemblança de la trucada).

Contingut de la Notificació de l'alarma per Ajuda Externa.

## Protocol de notificació de l'emergència

<b>Sr/a.</b>	
<b>DNI</b>	

\_\_\_\_\_ del C.A.P Palafolls, NOTIFICA la situació d'un sinistre, classificat com:

	Conat d'Emergència	Emergència parcial	Emergència General
Tipus de sinistre			

I en virtut d'això, demana la presència de:

Emergències de Protecció Civil	
Bombers	
Assistència sanitària	
Mossos d'Esquadra / Guàrdia Civil	
Polícia Local	

<b>A causa de:</b>	
<b>Víctimes (persones afectades o en perill):</b>	
<b>Circumstàncies que poden afectar l'evolució del succés:</b>	
<b>Les mesures d'emergència interior adoptades i previstes són:</b>	
<b>Les mesures de suport exterior necessàries per al control de l'accident i l'atenció dels afectats són:</b>	
<b>Observacions:</b>	

<b>Persona de contacte:</b>	
<b>Punt de trobada i recepció dels serveis d'emergència:</b>	
<b>Telèfon de contacte:</b>	

## **Implantació, Manteniment i Actualització.**





## 4.1. RESPONSABILITAT I ORGANITZACIÓ

### 4.1.1. Responsables de la implantació

El responsable d'implantar el Pla d'Autoprotecció, segons els criteris establerts en els diferents apartats d'aquest, és el titular de l'activitat. Conforme estableix la legislació vigent, el personal directiu, comandaments intermedis, tècnics i treballadors estan obligats a participar i col·laborar en la implantació del Pla d'Autoprotecció.

RESPONSABILITAT I ORGANITZACIÓ			
RESPONSABLE IMPLANTACIÓ			
	Nom i Cognoms	Càrrec	Contacte
<b>Titular</b>	Santiago Cardona	Direcció de Recursos	937690201
<b>Substitut</b>	Montserrat Tejedor	Directora del Centre	937 62 04 53

*Objectius:*

- Estudiar i aprovar el Pla d'autoprotecció
- Programar el manteniment del Pla
- Programar l'actualització del Pla

#### 4.1.1.1. Planificació, programa i terminis de Simulacres

##### Objectius de la realització de simulacres

S'ha de realitzar periòdicament amb una freqüència anual i es recomana la seva realització, posterior a l'actualització o revisió del Pla. S'ha de fer un simulacre a l'any representant un dels escenaris de risc contemplat al PAU.

**S'ha de realitzar un simulacre anualment com a mínim.**



S'ha de conservar constància documental del compliment del manteniment preventiu on s'indiquin les operacions efectuades, el resultat de les verificacions i proves i la substitució d'elements defectuosos que s'hagin realitzat. Els simulacres impliquen l'activació total o parcial de les accions contingudes en el manual d'actuació i tenen com objectiu la verificació i comprovació de:

- L'eficàcia de l'organització de resposta davant d'una emergència.
- La capacitat del personal adscrit a l'organització de resposta.
- L'entrenament de tot el personal de l'activitat en la resposta davant una emergència.
- La suficiència i idoneïtat dels mitjans i recursos assignats.
- L'adequació dels procediments d'actuació
- La validació del correcte funcionament del procediment de comunicació de les emergències.

Fitxes de preparació del simulacre

Preparació de Simulacre			
<b>1. Tipus d'emergència suposada</b>			
<input type="checkbox"/> Simulacre d'Incendi. <input type="checkbox"/> Simulacre d'evacuació. <input type="checkbox"/> Simulacre d'atemptat terrorista.		<input type="checkbox"/> Amenaça de bomba <input type="checkbox"/> Moviment sísmic <input type="checkbox"/> Altres (especificar).....	
<input type="checkbox"/> .....		<input type="checkbox"/> .....	
<b>2. Localitzat en:</b>			
<input type="checkbox"/> Oficines <input type="checkbox"/> Magatzem		<input type="checkbox"/> Lavabos	<input type="checkbox"/> instal·lacions
<input type="checkbox"/> .....		<input type="checkbox"/> .....	
<b>3. Detectat per</b>			
<input type="checkbox"/> Personal empresa		<input type="checkbox"/> Clients	
<input type="checkbox"/> .....		<input type="checkbox"/> .....	
<b>4. Alarma a realitzar</b>			
<input type="checkbox"/> Restringida		<input type="checkbox"/> General	
<b>5. Equips a intervenir</b>			
<input type="checkbox"/> Equips de Primera Intervenció <input type="checkbox"/> Equip de Comunicació		<input type="checkbox"/> Equip de Primers auxilis <input type="checkbox"/> Equip d'Alarma i Evacuació	
<input type="checkbox"/> .....		<input type="checkbox"/> .....	
<b>6. Ajudes exteriors</b>			
<input type="checkbox"/> No s'ha de recórrer als serveis exteriors		Recórrer a:	<input type="checkbox"/> Protecció Civil
		<input type="checkbox"/> Bombers	<input type="checkbox"/> Serveis sanitaris
<b>7. Evacuació a efectuar</b>			
<input type="checkbox"/> Sense evacuació	<input type="checkbox"/> Evacuació total	<input type="checkbox"/> Evacuació parcial	
<b>8. Personal de control de l'emergència</b>			
<input type="checkbox"/> Equips per secció		<input type="checkbox"/> Equips control general	
<b>9. Temps estimat per la realització del simulacre</b>			
Data <input type="checkbox"/> <input type="checkbox"/> / <input type="checkbox"/> <input type="checkbox"/> / <input type="checkbox"/> <input type="checkbox"/>		Horari: <input type="checkbox"/> Matins <input type="checkbox"/> Tardes <input type="checkbox"/> Nits	

## Descripció del Simulacre d'Emergència

### 1. Descripció del tipus de simulacre a realitzar

### 2- Objectius proposats

### Resum de l'acció

Acció	Personal o Equip que intervingui	Seqüència temporal
Detecció del sinistre		
Alerta centraleta		
Comprovació del sinistre		
Avís cap d'intervenció		
Equip de Primera intervenció		
Avís al CE		
Avís serveis d'ajuda externs		
Alarma general		
Lluita contra el foc/sinistre		
Evacuació		
Control personal exterior al Establiment en punt de reunió		
Final de l'emergència		
Reunió grups de control i millores pla d'emergència.		

#### 1. Informe Final del simulacre

#### 2- Propostes de millora

Data:   /   /

Signat. D.:

## **4.1.2. Planificació, programa i terminis de Manteniment**

### **4.1.2.1. Manteniment instal·lacions i equipaments**

El programa de Manteniment d'instal·lacions i equipaments té la finalitat següent:

- ✓ Garantir que els mitjans disponibles per a l'Autoprotecció funcionen o estan preparats per funcionar correctament .
- ✓ Garantir el bon estat d'aquelles instal·lacions i equipaments que comporten, per si mateixos, un risc .
- ✓ Garantir que aquelles zones o locals identificats com a zones de risc, tinguin la vigilància i el manteniment pertinent .
- ✓ Garantir el manteniment d'altres instal·lacions o serveis que, si bé no constitueixen un risc a considerar, la seva falta de manteniment sí que pot suposar potencialment un risc .

La garantia d'aquest manteniment és la revisió periòdica realitzada per personal competent i és necessari que es reculli documentalment.

#### **Descripció del manteniment preventiu de les instal·lacions de protecció, que garanteix l'operativitat de les mateixes**

##### Manteniment

La informació sobre les revisions i els manteniments a realitzar amb les instal·lacions, es presenta en forma de quadres, indicant les revisions establertes en el RD 1942/1993 de 5 de novembre en el qual s'aprova el "Reglament d'instal·lacions de protecció contra incendis", i en l'Ordre de 16 d'abril de 1998.

Independentment de les revisions periòdiques reglamentàries, els equips de lluita contra el foc haurien de ser contemplats també en les revisions periòdiques dels llocs de treball a realitzar pels responsables de les diferents unitats, a fi de detectar possibles anomalies freqüents (localització i /o accés dificultós, absència d'equip, ubicació incorrecta, etc...).

D'aquesta manera es pretén que aquests equips siguin considerats com quelcom propi de cada unitat funcional i, per tant, siguin controlats en primera instància pels responsables directes de les diferents unitats.

**A. Extintors d'incendi**

Equip o sistema	CADA TRES MESOS	CADA ANY	CADA CINC ANYS
<b>Extintors d'incendi</b>  Els extintors han de complir el Reglament d'aparells a pressió i la seva ITC MIE-AP5. Seran aprovats segons l'article 2 ° del Reglament d'instal·lacions de protecció contra incendis a efectes de justificar el compliment de la Norma UNE 23010 / 1, 2, 3, 4, 5 i 6. Seran fàcilment visibles i accessibles. Estaran propers a punts amb risc d'incendis a les sortides. La seva instal·lació serà preferentment en paraments verticals, amb la part superior, com a màxim a 1,70 m del sòl.	Comprovació de l'accessibilitat, senyalització, bon estat aparent de conservació. Inspecció ocular d'assegurances, precintes, inscripcions, etc. Comprovació del pes i pressió en el seu cas. Inspecció ocular de l'estat extern de les parts mecàniques (filtre, vàlvula, mànega, etc.).	Comprovació del pes i pressió en el seu cas. Inspecció ocular de l'estat de la mànega, broquet o llança, vàlvules i parts mecàniques. En el cas d'obertura de l'extintor, l'empresa mantenidora situarà a l'exterior del mateix un sistema indicatiu que acrediti que s'ha realitzat la revisió interior de l'aparell.	A partir de la data de timbrat de l'extintor (i per tres vegades) es procedirà al retimbrat del mateix d'acord amb la ITC-MIE-AP5 del Reglament d'aparells a pressió sobre extintors d'incendis. Rebuig: Es rebutjaran aquells extintors que, a judici de l'empresa mantenidora presentin defectes que posin en dubte el correcte funcionament i la seguretat de l'extintor o bé aquells per als quals no existeixin peces originals que garanteixin el manteniment de les condicions de fabricació.

**Manteniment del mateix pla**

L'operativitat real del Pla queda garantida pel seu correcte manteniment, i per les seves revisions periòdiques.

Aquest programa comporta, entre altres, els aspectes següents:

- Mantenir al dia l'inventari de mitjans i recursos.
- Mantenir al dia la valoració dels riscos i les seves conseqüències.
- Comprovar periòdicament el Pla, per tal que els recursos es trobin en el mateix grau d'operativitat que el Pla els assigni.
- Dur a terme les propostes econòmiques adients perquè siguin viables tots els aspectes del Pla.

**4.1.2.2. Estudi i avaluació dels incidents i accidents****Investigació de successos - Investigació**

L'objectiu no és altre que adoptar les mesures correctives, preventives i de protecció per impedir la repetició del succés i per modificar el sistema en allò que fos necessari.

És essencial que la investigació arribi a qualsevol conat o succés amb especial significat per petit que es consideri, ja que aquests aporten gran informació per a la millora de l'autoprotecció.

Amb independència d'altres actuacions pròpies de la investigació de successos que puguin tenir altres objectius diferents aliens, aquesta indagació ha de ser abordada amb un caràcter positiu (aliè al punitiu).

**Protocol d'investigació de successos**

<b>INCIDÈNCIA NÚM</b>					
<b>DATA</b>		<b>HORA</b>		<b>LLOC</b>	
<b>INFORME ENVIAT A</b>		<b>DATA</b>			
<b>DESCRIPCIÓ DE L'INCIDENT</b>					
<b>IDENTIFICACIÓ DEL RISC QUE HA PROVOCAT L'INCIDENT</b>					
<b>DESCRIPCIÓ DEL FUNCIONAMENT DE LES MESURES D'AUTOPROTECCIÓ RELACIONADES</b>					
<b>DESCRIPCIÓ DEL FUNCIONAMENT DELS PROTOCOLS D'ACTUACIÓ</b>					
<b>CONSEQÜÈNCIES DE L'INCIDENT</b>					
<b>ASPECTES MILLORABLES A CONSIDERAR</b>					

## 4.2. ACTUALITZACIÓ DEL PLA

Anualment com a mínim, cal actualitzar tota la documentació. A més, com a mínim cada quatre anys o en cas de canvis substancials s'ha de produir una revisió completa del PAU.

L'actualització d'un pla d'autoprotecció consisteix a modificar de forma sistemàtica les dades del pla d'autoprotecció que hagin sofert alguna variació, de manera que les dades que consten en el pla siguin les actuals.

Es llisten a continuació els treballs que més sovint inclou l'actualització d'un PAU:

- Actualització de les dades identificatives
- Actualització de les dades descriptives tant de les instal·lacions com dels mitjans i recursos humans i materials.
- Actualització del resum de riscos laborals.
- Millores en fitxes i procediments, per exemple com a resultat d'un simulacre.
- Actualització de la cartografia, deguda a redistribucions de l'espai, ampliacions sense canvis en el risc, millores en els accessos, obres de llarga durada, etc
- Actualitzacions dels riscos externs per a canvis en els plans de protecció civil sense gran implicacions.
- Actualització, millora o incorporació de nous annexos.
- Actualització de telèfons i responsables tant interns com externs
- Variacions de l'entorn immediat: instal·lacions veïnes, infraestructures bàsiques, polígon, veïns, etc..

**Palafolls a Juliol de 2018**

**TÈCNIC ACREDITAT**

Signat:

**Eloi Llisorgas i Pruna**

**AMB Vectors, SL**





**TITULAR DE L'ACTIVITAT**



**Directori de Comunicacions.**



## Telèfons d'emergències d'ajuda externa

Telèfons d'Emergència		
Servei		
	BOMBERS	93.762.30.80/ 085
	EMERGÈNCIES	112
	POLICIA LOCAL ( CRA )	93.765.76.00 608.74.04.04
	MOSSOS D'ESQUADRA	93.766.59.20 / 088
	AMBULÀNCIES	061
	FECSA ENDESA	900.847.384
	HOSPITAL COMARCAL	972.35.32.64
	CREU ROJA BLANES	972.33.00.00
	SERVEI DE TAXI	676.08.92.76 609.74.17.89
	AJUNTAMENT	93.762.00.43
	PROTECCIÓ CIVIL LLORET DE MAR	092 / 972.36.17.36



**Formularis per a la gestió de les emergències.**



## Formulari per a la gestió d'emergències

<b>Empresa:</b>	
-----------------	--

<b>Domicili:</b>	
<b>Municipi (Població):</b>	
<b>Telèfon de contacte:</b>	

<b>Activitat desenvolupada en l'empresa:</b>	
--	--

\_\_\_\_\_ del C.A.P Palafolls, NOTIFICA la situació d'un sinistre:

	Conat d'Emergència	Emergència parcial	Emergència General
Tipus de sinistre			

Demana la presència de:

Emergències de Protecció Civil	
Bombers	
Assistència sanitària	
Mossos d'Esquadra / Guàrdia Civil	
Polícia Local	

<b>A causa de:</b>	
<b>Víctimes (persones afectades):</b>	
<b>Circumstàncies que poden afectar l'evolució del succés:</b>	
<b>Les mesures d'emergència interior adoptades i previstes són:</b>	
<b>Observacions:</b>	

<b>Persona de contacte:</b>	
<b>Punt de trobada i recepció dels serveis d'emergència:</b>	
<b>Telèfon de contacte:</b>	





## **Plànols.**

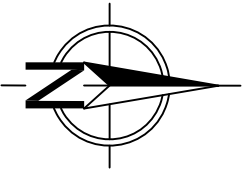
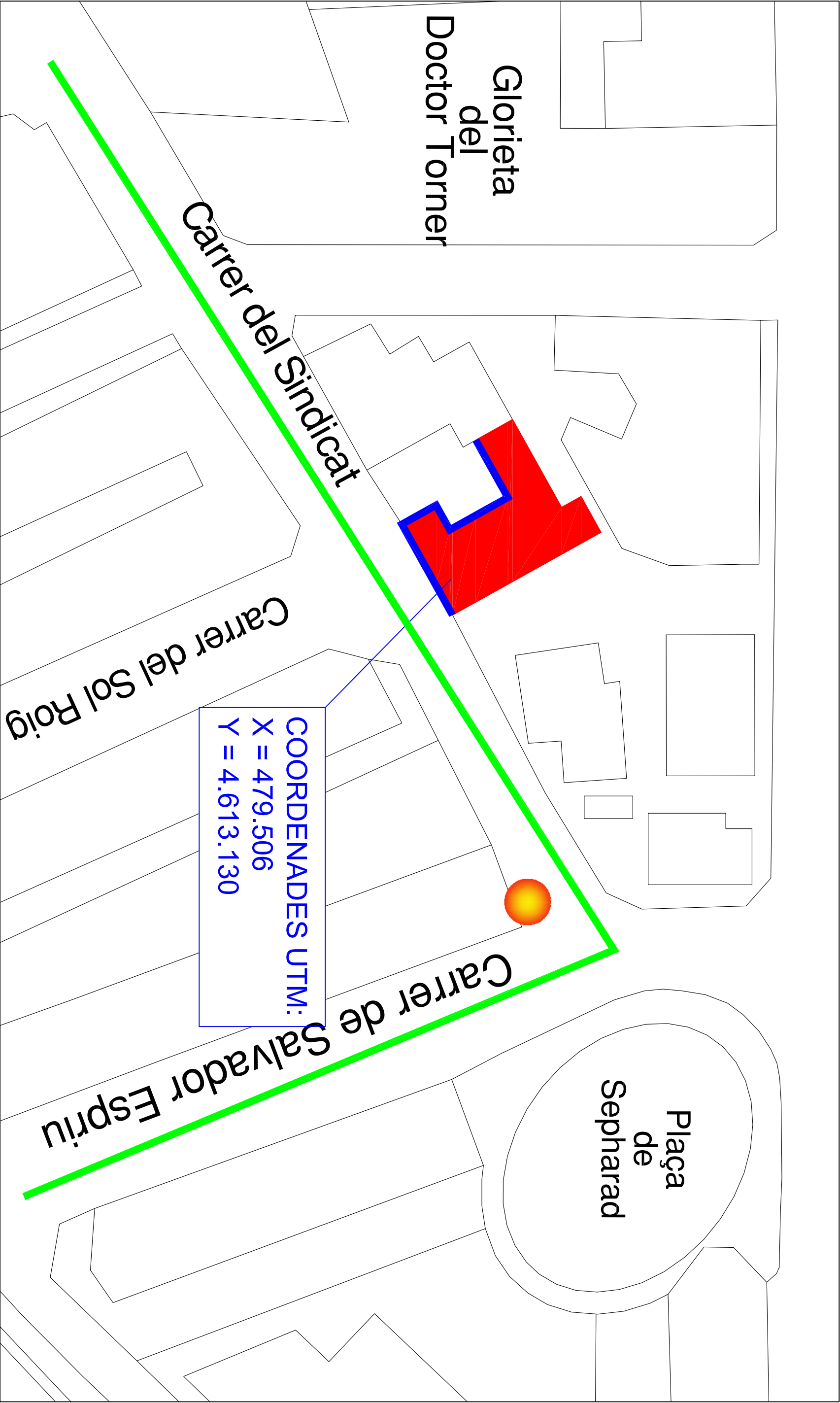


Recull de plànols esmentats en els diferents documents del Pla d'Emergència del C.A.P de Palafolls.

- ❖ Plànol 1 Emplaçament C.A.P Palafolls.
- ❖ Plànol 2 Accessibilitat C.A.P Palafolls.
- ❖ Plànol 3 Zones de risc i Zones vulnerables.
- ❖ Plànol 4 instal·lacions .
- ❖ Plànol 5 Senyalització i Vies d'evacuació .
- ❖ Plànol 6 Zones de confinament .
- ❖ Plànol 7 Punt de concentració.







HIDRANT 100 mm



VÍES D'ACCÉS



FAÇANES ACC.

**Vectors**

Projectes i legalitzacions

ANIR VECTORS, SL, *odena* Tècnica d'Enginyeria

C/ Serrallonga, 220 Local

08370-Caliella (Barcelona)

Tel·l. 93.766.41.66 Fax: 93.193.69.90

PLA D'AUTOPROTECCIÓ

TÈCNIC ACREDITAT:  
**Enric Llorens i Pruna**  
C/ Serrallonga, 220 Local  
08370-Caliella (Barcelona)  
Tel·l. 93.766.41.66 Fax: 93.193.69.90

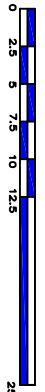
TITULAR:  
Corporació de salut del Maresme i la Selva

**Corporació de Salut del Maresme i la Selva**  
C/ Sindicat, s/n, 08389 Palafolls

DATA: NOVENBRE, 2011

Codi:

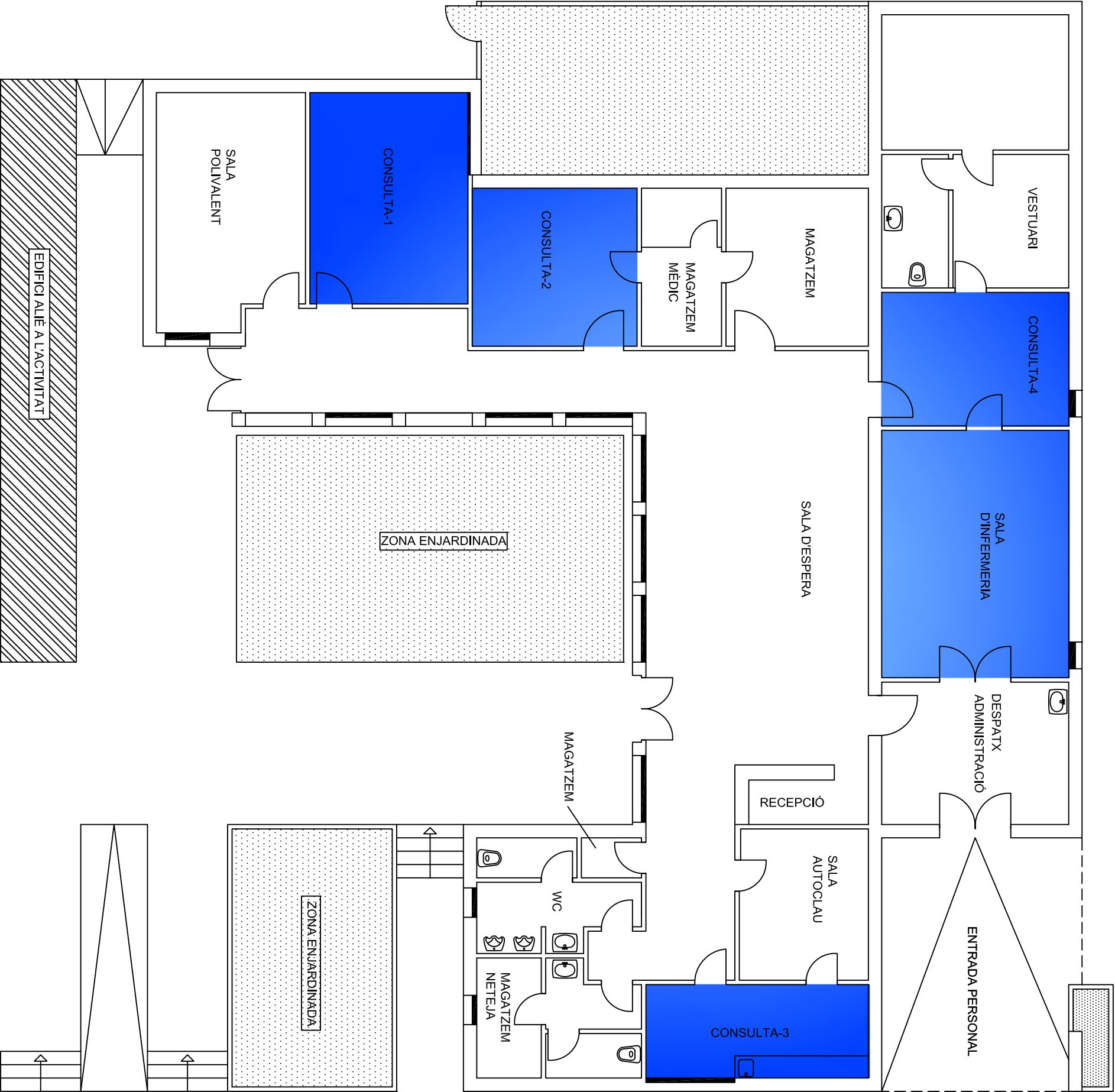
ESCALA GRAFICA



ESCALA: 1/500

PLANOL: 02

ACCESIBILITAT  
HIDRANTS



ZONES DE RISC ALT

ZONES DE RISC MIG

ZONES DE RISC BAIX

ZONES VULNERABLES

**Projectes i legalitzacions**  
**AMB VECTORS, SL** Oficina Tècnica d'Enginyeria  
C/ Sant Jaume núm. 220 - Local  
07700 Esporles (Balears)  
Tèl. 93.706.41.1 Fax: 93.193.59.90  
web: www.vectors.es e-mail: info@vectors.es

PLA D'AUTOPROTECCIÓ

TITULAR: Corporació de salut del Maresme i la Selva  
SITUACIÓ: C/ Sindical, s/n, 08389 Palafolls

ZONES DE RISC  
ZONES VULNERABLES

PLANTA BAIXA

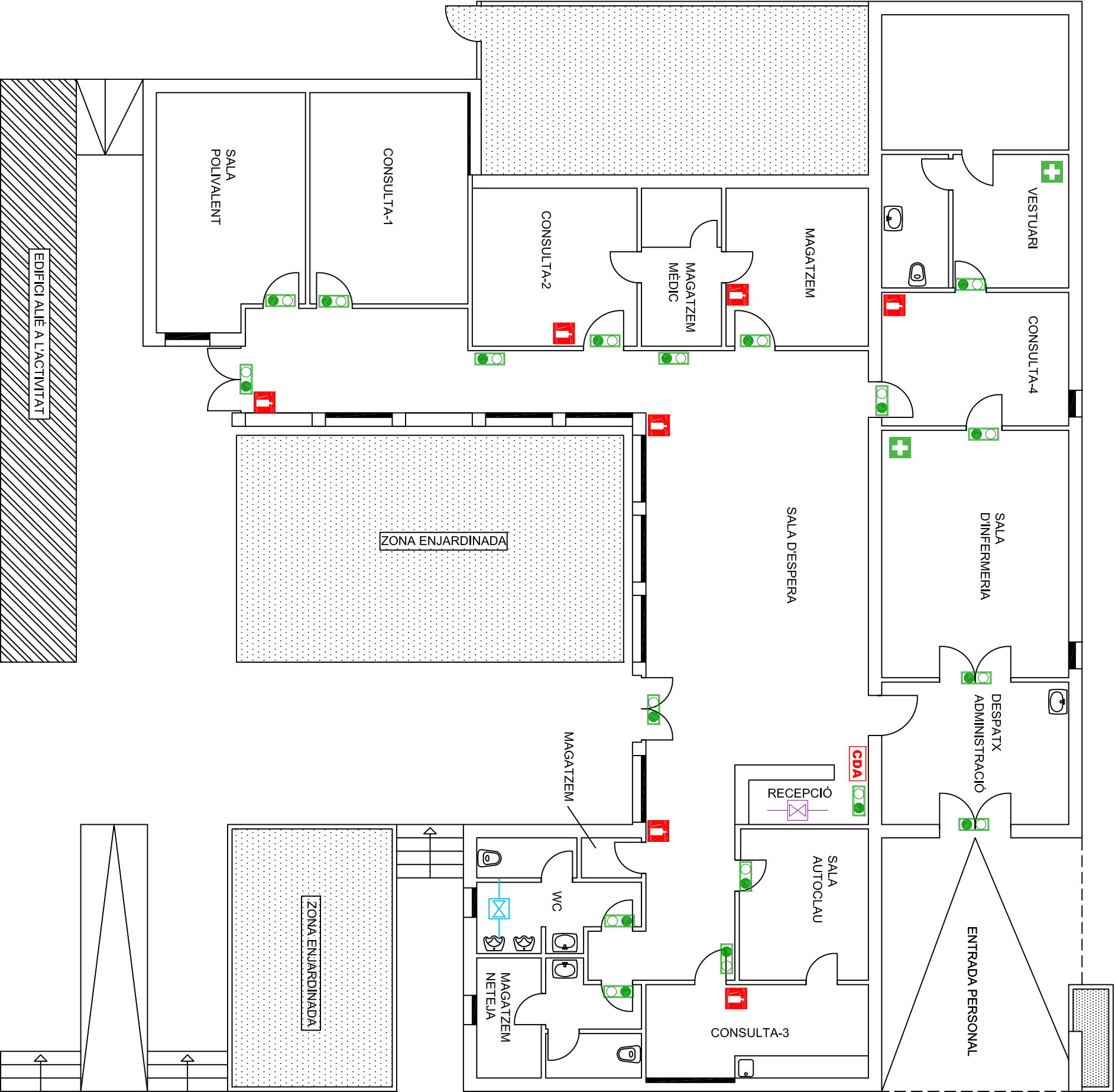
ESCALA: 1/100      PLÀNOL: 03

TÈCNIC ACREREDITAT:

**Eirol Llisorgas i Puina**  
**AMB Vectors, SL**  
C/ Sant Jaume, Núm. 220 Balcó • 08370 Cerdà  
Tèl. 93.67.20.41 Fax: 93.193.59.90  
e-mail: info@vectors.es

NOVEMBRE 2011

ESCALA GRÀFICA



CLAUS DE PAS	
	FONTANERIA
	ELECTRICITAT

SIMBOLOGIA	
	EXTINTOR
	EXTINTOR DE CO2
	ENLLUMENAT D'EMERGÈNCIA
	FARMACIOLA



**Projectes i legalitzacions**  
AMB VECTORS, SL. Oficina Tècnica d'Enginyeria  
C/ Sant Jaume núm. 220 - Local  
08770 L'Esplai de Sant Jaume  
Tèl. 93.706.41.156 Fax. 93.193.59.90  
e-mail: info@vectors.es  
web: www.vectors.es

PLA D'AUTOPROTECCIÓ

TITULAR: Corporació de salut del Maresme i la Selva  
SITUACIÓ: C/ Sindical, s/n, 08389 Palafolls



**Corporació de Salut  
del Maresme i la Selva**

INSTAL·LACIONS

PLANTA BAIXA

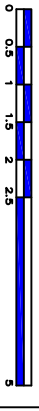
ESCALA: 1/100      PLÀNOL: **04**

TÈCNIC ACREREDITAT:

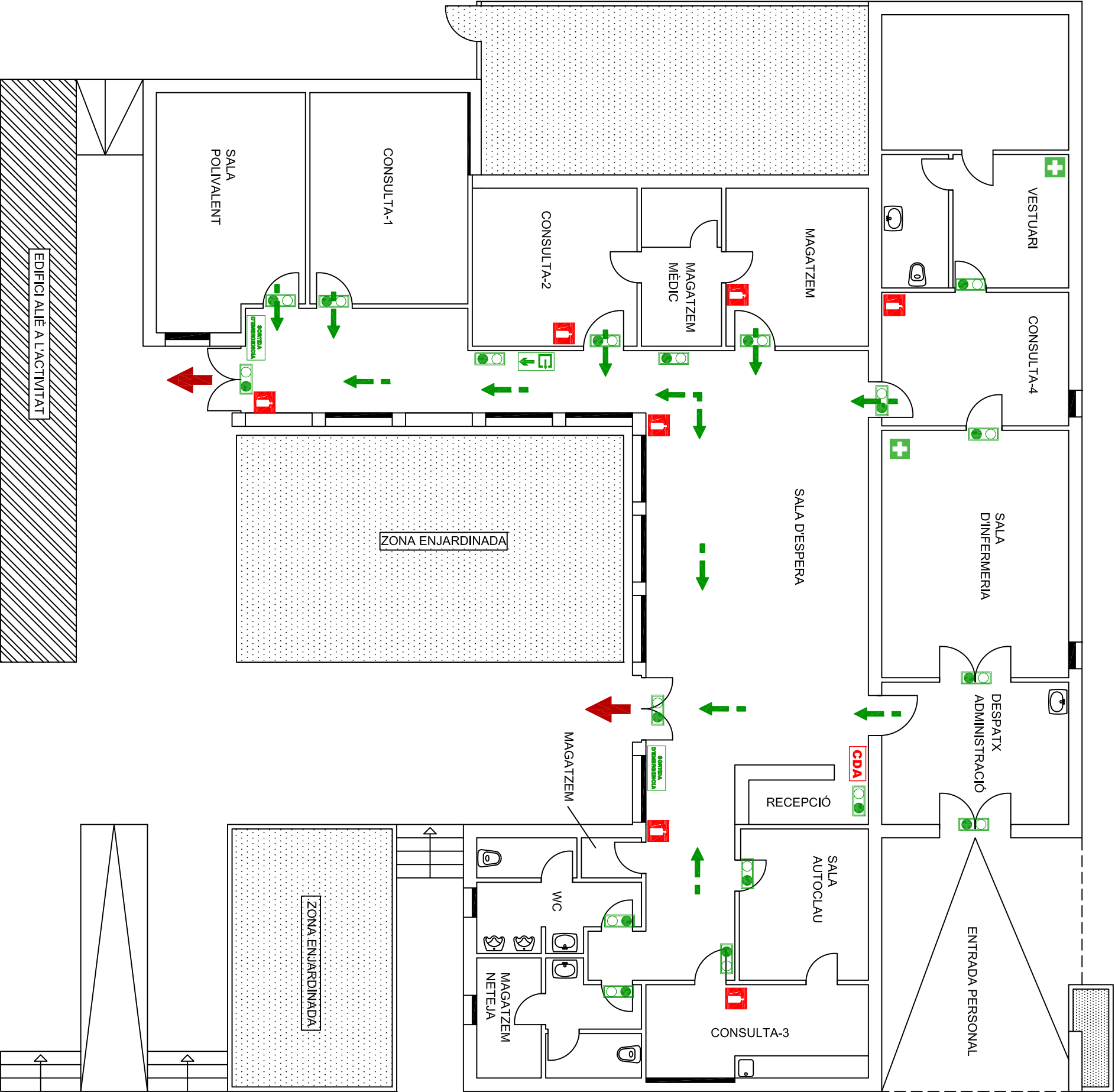
**Eirol Llisorgas i Puig**  
AMB Vectors, SL  
C/ Sant Jaume, Núm. 220 Balcó • 08770 L'Esplai de Sant Jaume  
Tèl. 93.706.41.156 Fax. 93.193.59.90  
e-mail: info@vectors.es

NOVEMBRE 2011

ESCALA GRÀFICA







SIMBOLOGIA	
	EXTINTOR POLS
	EXTINTOR DE CO2
	SORTIDA D'EMERGENÇA
	RECORREGUT EVACUACIÓ
	SENYALITZACIÓ RECORREGUT
	SORTIDA A L'EXTERIOR
	SORTIDA FORA RECINTE
	FARMACIOLA
	ENLLUMENAT D'EMERGENÇA



**Projectes i legalitzacions**  
AMB VECTORS, SL. Oficina Tècnica d'Enginyeria  
C/ Sant Jaume núm. 220 - Local  
08770 Llorenç del Val (Barcelona)  
Tèl. 93.706.41.156 Fax. 93.193.569.90  
web: www.vectors.es e-mail: info@vectors.es

PLA D'AUTOPROTECCIÓ

TITULAR: Corporació de salut del Maresme i la Selva  
SITUACIÓ: C/ Sindical, s/n, 08389 Palafolls



SENYALITZACIÓ  
VIES D'EVACUACIÓ

PLANTA BAIXA

ESCALA: 1/100 PLÀNOL: 05

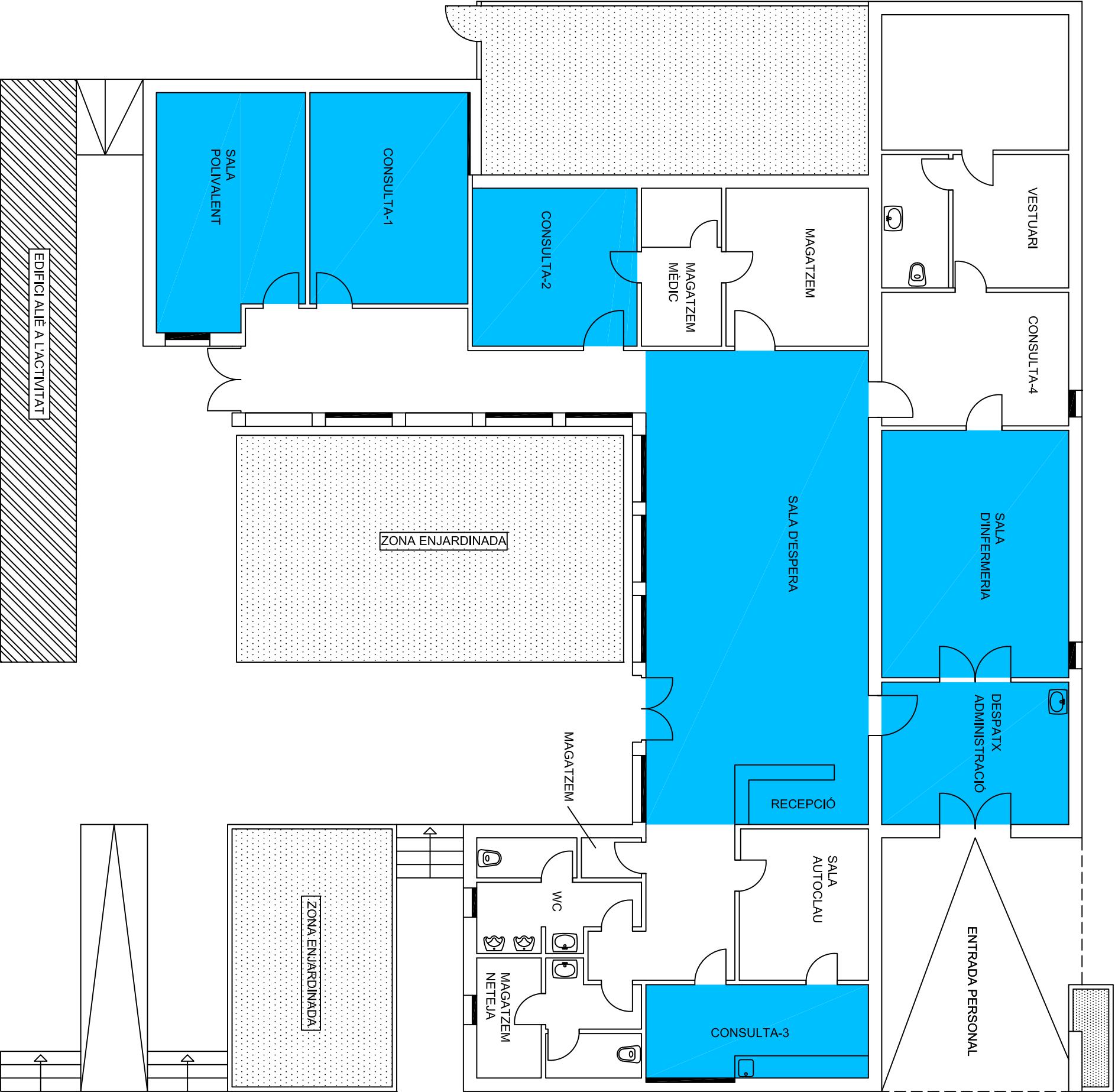
TÈCNIC ACREREDITAT:

Eirol Llisorgas i Puina  
AMB Vectors, SL  
C/ Sant Jaume, Núm. 220 Balcó - 08370 Cerdà  
Tèl. 096.67.05.41 Fax: 93.193.56.90  
e-mail: info@vectors.es

NOVEMBRE 2011

ESCALA GRÀFICA





ZONA DE CONFINAMENT

**vectors**  
Projectes i legalitzacions  
AMB VECTORS, SL. Oficina Tècnica d'Enginyeria  
C/ Sant Jaume núm. 220 - Local  
08770 Vilanova del Barri  
Tel. 93.706.41.1 Fax: 93.193.59.90  
e-mail: info@vectors.es  
web: www.vectors.es

## PLA D'AUTOPROTECCIÓ

TITULAR: Corporació de salut del Maresme i la Selva  
SITUACIÓ: C/ Sindical, s/n, 08389 Palafolls



ZONES DE CONFINAMENT

PLANTA BAIXA

ESCALA: 1/100 PLÀNOL: 06

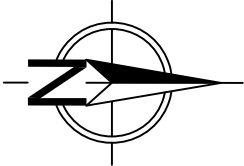
TÈCNIC ACRREDITAT:

Eloi Llisorgas i Puig  
AMB Vectors, SL  
C/ Sant Jaume, Núm. 220 Balcó • 08370 Cerdà  
Tel: 93.706.41.1 Fax: 93.193.59.90  
e-mail: info@vectors.es

NOVEMBRE 2011

ESCALA GRÀFICA





PUNT DE CONCENTRACIÓ



**Vectors**

Projectes i legalitzacions

AMB VECTORS, SL, *obras Técnicas e Ingeniería*  
C/ Serrallonga, 220 Local  
08370-Collada (Barcelona)  
Telf. 93.766.41.66 Fax: 93.193.69.90

PLA D'AUTOPROTECCIÓ

TÈCNIC ACREDITAT:

**Enric Lluch i Pruna**  
C/ Serrallonga, 220 Local  
08370-Collada (Barcelona)  
Telf. 93.766.41.66 Fax: 93.193.69.90

TITULAR:

Corporació de salut del Maresme i la Selva



**Corporació de Salut  
del Maresme i la Selva**

SITUACIÓ: C/ Sindicat, s/n, 08389 Palafolls

DATA: NOVENBRE, 2011

Cod:

ESCALA:  
1/500

ESCALA GRAFICA



PLANOL:  
07

PUNT DE CONCENTRACIÓ

## **Fitxes d'actuació.**



## Director del Pla d'Autoprotecció

Titular: Sr. Santiago Cardona

Numero fitxa:

1

Versió:1.0

### Conat d'Emergència

- Serà notificat pel Cap de l'Emergència, dels fets que han motivat el Conat d'Emergència.

### Emergència parcial

- Rebrà un informe per escrit on se li notifiquin les circumstàncies i els fets que han provocat una emergència parcial.
- Igualment l'informe ha d'incloure les propostes i mesures a adoptar en endavant per evitar que es repeteixin els fets.

### Emergència general

- Se li comunicarà la situació des del primer moment, informant periòdicament sobre l'abast de la situació.
- Si cal, es demanarà la seva presència, per informar als mitjans de comunicació o perquè delegui en el responsable de comunicació de l'empresa.
- Rebrà un informe per escrit on se li notifiquin les circumstàncies i els fets que han provocat una emergència parcial. En aquest informe es reflectiran les actuacions dutes a terme en les fases d'Alerta, Alarma, Intervenció i Suport, pels diferents equips intervinents.
- Igualment l'informe ha d'incloure les propostes i mesures a adoptar en endavant per evitar que es repeteixin els fets, amb l'importi pressupostari.
- Es convocarà una reunió per aclarir els fets i de les propostes adoptades per a la seva aprovació formal.

## Cap de les Emergències

Titular: **Dra. Montserrat Tejedor**

Numero fitxa:

**2**

Versió:1.0

### Alerta

- Rebre informació immediata de la situació i declarar la corresponent situació d'emergència.
- Informar el personal sobre la situació.
- Adoptar les accions immediates per reduir les conseqüències del succés.
- Col·laborar amb el director del Pla d'Autoprotecció en l'adopció de mesures

### Alarma

- Informar el director del Pla d'Autoprotecció sobre l'evolució dels fets.
- Valorar la necessitat d'alarma general.
- Gestionar i coordinar l'organització operativa de l'equip de Evacuació i Confinament i de l'equip de Primers Auxilis.

### Intervenció

- Informar el director del Pla d'Autoprotecció sobre l'evolució dels fets.
- Coordinar la intervenció.
- Si hi ha dubte sobre el control, o s'escapa a les seves possibilitats, activarà la fase d'Emergència general que comporta l'Ajuda Externa i l'evacuació de l'immoble
- Mantenir operativa l'organització de l'emergència, de manera que es compleixin els dos principis requerits: eficàcia i immediatesa en les respostes. En particular supervisarà que les persones designades en els equips d'emergència coneixen les seves funcions i es troben en l'estat d'alerta adequat.
- Avaluar la situació i emetre instruccions als equips operatius d'emergència.

### Suport

- Gestionar i coordinar l'organització operativa dels Equips d'Emergència.
- Declarar en funció de l'avanç dels, la situació d'Emergència General
- En acabar, col·laborar juntament amb el director del Pla d'Autoprotecció en l'elaboració d'un informe de l'incident / accident.
- Exercir com a interlocutor davant els serveis de l'Ajuda externa, a qui facilités l'exercici de les seves tasques

**Responsable del Centre de Control**Titular: **ADMINISTRATIU CENTRALETA**

Numero fitxa:

**3**

Versió:1.0

**Conat d'Emergència**

- Realitzarà la comunicació mobilitzant als caps d'equip necessaris i membres dels mateixos necessaris, previ autorització del cap d'Emergències.

**Emergència parcial**

- Realitzarà la comunicació mobilitzant als caps d'equip necessaris i membres dels mateixos necessaris, previ autorització del cap d'Emergències
- Demanarà l'ajuda externa, quan sigui necessària i així se li indiqui.

**Emergència general**

- Realitzarà la comunicació mobilitzant als caps d'equip necessaris i membres dels mateixos necessaris, previ autorització del cap d'Emergències .
- Demanarà l'ajuda externa, quan sigui necessària i així se li indiqui.
- Comunicarà amb els familiars dels afectats, informant-los de la situació.



## Equip d'intervenció

Titular: CAP d'Àrea d'Infermeria

Numero fitxa:

4

Versió:1.0

### Intervenció

- Comprovar i valorar l'emergència.
- Dirigir la lluita contra l'emergència dels equips d'intervenció.
- Ordenar que s'avisí a l'equip de primers auxilis quan sigui necessari.
- Informar el Cap d'Emergències sobre l'evolució de l'emergència.
- Esperar les ordres del cap d'Emergència.
- Col·laborar amb els serveis d'ajuda externa en el control de l'emergència

Mentre va l'ajuda externa, tractarà que no arribi a més gravetat:

- Dirigir als equips per a la paralització d'instal·lacions o activitats,
- Disposar les instal·lacions, els sistemes o els mitjans en la posició més favorable per a la seguretat.
- Preparant l'arribada dels equips d'Ajuda Externa demanats.

## Equip d'evacuació i confinament

Titulars: Personal consultes.

Numero fitxa:

5

Versió:1.0

### Intervenció

- Col·laborarà juntament amb els caps dels altres Equips d'Emergències, en la presa de decisions davant de qualsevol sinistre.
- Esperarà les ordres del cap d'Emergència.
- En cas d'evacuació, supervisarà l'evacuació, vigilant que s'efectua ràpida i ordenadament, evitant brots d'histèria o desordre col·lectiu, a través de les rutes d'accés disposades.
- Controlarà la confinació d'espais, zones i àrees així com els accessos.
- Avaluarà els danys ocasionats per un sinistre, a fi de determinar si està en possibilitats de ser ocupat novament
- Informarà posteriorment les mesures aplicades al Cap d'Emergències
- Es responsabilitzarà de posar en pràctica les mesures requerides per evitar l'ús dels elevadors i zones d'alt risc per si es produís el desallotjament.

Mentre va l'ajuda externa, tractarà que no arribi a més gravetat:

- Dirigirà els membres dels equips per al recompte de personal.
- Informarà de les absències al Cap d'Emergència, responsabilitzant-se de que els Equips d'intervenció van al seu auxili.
- Prepararà l'arribada dels equips d'Ajuda Externa demanats.

En finalitzar la situació d'emergència:

- Avaluarà els inconvenients, obstacles i problemes detectats en l'evacuació, per a adoptar les mesures que permetin esmenar-los.
- Informarà posteriorment al Cap d'Emergències.

## Equip de primers auxilis

Titular: **Metge d'atenció Continuada**

Numero fitxa:

**6**

Versió:1.0

### Intervenció

- Prestar atenció i els primers auxilis als ferits.
- Avaluar les lesions i informar de les mateixes.
- Atendre les instruccions que li indiqui el cap de Equip de Primers auxilis, i executar les accions per les que prèviament va ser ensinistrat i capacitat.
- Col·laborar amb els altres membres per a executar les activitats en forma organitzada.
- Preparar el trasllat dels ferits si fos necessari.
- Acompanyar els ferits més greus a que els atenguin al centre sanitari adequat